

Allegato 1 - Documento di organizzazione del Servizio Sanità Animale - Competenze, ruoli e responsabilità del Personale

INDICE

| | |
|---|---------|
| — Scopo e campo di applicazione | pag. 2 |
| — Contesto di riferimento | pag. 2 |
| — Missione e visione dell'unità operativa "Servizio Sanità Animale" | pag. 3 |
| — Obiettivi generali e macroprocessi | pag. 3 |
| — Linee di attività, Processi e Servizi erogati | pag. 4 |
| — Procedure documentate dei controlli ufficiali e verifica di efficacia | pag. 4 |
| — Sistemi informativi e comunicazione | pag. 6 |
| — Ruoli e responsabilità del personale | pag. 7 |
| — Organigramma | pag. 11 |
| — Funzionigramma | pag. 12 |
| — Competenze dei diversi profili professionali | pag. 13 |
| — Formazione del personale e aggiornamento | pag. 13 |
| — Gestione dei documenti di registrazione dei controlli ufficiali | pag. 13 |
| — Benessere organizzativo | pag. 13 |
| — Attrezzature, kit e manutenzione | pag. 14 |
| — Gestione dei rifiuti sanitari | pag. 14 |
| — Miglioramento del sistema qualità | pag. 14 |
| — Allegato A - Linee di attività, Processi, Servizi erogati | |
| — Allegato B - Direzione Struttura | |
| — Allegato C - Ruoli e responsabilità del personale | |
| — Allegato D - Competenze dei diversi profili professionali afferenti al Servizio | |

Allegato 1 - Documento di organizzazione del Servizio Sanità Animale - Competenze, ruoli e responsabilità del Personale

SCOPO E CAMPO DI APPLICAZIONE

Il presente documento ha lo scopo di descrivere sinteticamente e di documentare ai cittadini utenti, alle autorità competenti in sanità pubblica veterinaria e sicurezza alimentare e ad altri cittadini, enti e autorità, la missione e visione del Servizio Sanità Animale, gli obiettivi generali, i processi, le attività, le competenze, i ruoli e le responsabilità del Personale e, più in generale, l'organizzazione, il funzionamento, le regole, le modalità di lavoro e il Sistema di Gestione della Qualità del predetto Servizio della ATS - ASSSL di Sanluri.

Lo scopo è altresì quello di documentare la capacità del Servizio di fornire prestazioni e servizi sanitari in sintonia con una strategia gestionale orientata alla flessibilità dell'organizzazione, al miglioramento continuo dei processi e dei servizi erogati, al soddisfacimento dei cittadini utenti, delle autorità competenti in materia sanitaria e di altre enti e autorità, coerentemente con quanto previsto dai seguenti riferimenti normativi e documentali:

- normative specifiche di Sanità Pubblica Veterinaria e Sicurezza Alimentare;
- documenti di politica sanitaria del Ministero della Salute, della RAS e della ATS – ASSSL Sanluri quali ad esempio il Piano Nazionale della Prevenzione (PNP) e correlato Piano Regionale (PRP), il Piano Nazionale Integrato dei controlli sulla sicurezza degli alimenti, mangimi, salute e benessere e sanità animale, sanità delle piante (PNI), il Piano Regionale Integrato dei controlli ufficiali sulla sicurezza alimentare (PRIC), l'Atto Aziendale della ATS - ASSSL di Sanluri, il correlato Regolamento attuativo del Dipartimento di Prevenzione e progetti specifici del Servizio Sanità Animale o progetti comuni con altri Servizi del Dipartimento di Prevenzione.

Il presente documento si propone, inoltre, di approssimare i contenuti del Sistema Qualità del Servizio rispetto ai requisiti e ai procedimenti previsti dalla normativa sull'accreditamento delle strutture sanitarie (D.Lgs n. 502/92 e successive modifiche, DPR 14 Gennaio 1997, Piano Sanitario Nazionale, Legge Regionale n.10 del 28/07/2006 e successive modifiche, Delibere della Giunta Regionale n. 47/41, 47/42 e. 47/43 del 30/12/2010).

Sono tenuti all'applicazione del presente documento tutti i componenti dell'equipe del Servizio Sanità Animale.

CONTESTO DI RIFERIMENTO

Il territorio di riferimento della ATS – ASSSL Sanluri comprende 28 comuni corrispondenti a quelli della vecchia provincia del Medio Campidano.

Il territorio è operativamente suddiviso in 4 "Aree territoriali" (Area territoriale di Guspini, Area territoriale di Villacidro, Area territoriale di Sanluri, Area territoriale di Villamar) alle quali fanno riferimento i diversi operatori sanitari, tecnici e amministrativi.

Sono presenti le seguenti sedi: Sanluri (sede centrale), Guspini, Villacidro, San Gavino Monreale, Villamar).

La popolazione residente è composta da 102.647 abitanti (fonte Istat al 31-12-2010).

Allegato 1 - Documento di organizzazione del Servizio Sanità Animale - Competenze, ruoli e responsabilità del Personale

Sono presenti 1.902 aziende zootecniche in una superficie territoriale complessiva di 1.516 Km².

La realtà zootecnica più importante è rappresentata dalle aziende con allevamenti di ovini e caprini e, secondariamente, dalle aziende suinicole, dalle aziende con bovini e dalle aziende con equini (per i dettagli sull'anagrafe zootecnica si rimanda al riquadro "Statistiche" del sito ministeriale <https://www.vetinfo.sanita.it>).

MISSIONE E VISIONE DELL'UNITA' OPERATIVA "SERVIZIO SANITA ANIMALE"

Il Servizio di Sanità Animale è una "Struttura Complessa" del Dipartimento della Prevenzione.

La finalità principale è la tutela della salute animale e, indirettamente, della salute collettiva in sintonia con la strategia "One health" (una sola salute) che prevede un approccio integrato per la tutela della salute pubblica attraverso l'incremento della collaborazione e della comunicazione interdisciplinare per tutti gli aspetti sulla salute degli esseri umani e degli animali tenuto inoltre conto del nesso tra l'ambiente e la salute.

Tale approccio strategico comporta una crescente integrazione operativa tra sanità pubblica, ambiente e agricoltura in applicazione dei principi di trasversalità, intersettorialità, sostenibilità ed appropriatezza nell'attuazione dei controlli e delle attività di prevenzione.

La sicurezza alimentare, la prevenzione e il controllo delle malattie infettive e trasmissibili, in particolare delle zoonosi (malattie trasmissibili tra gli animali e l'uomo) costituiscono il terreno di incontro tra la medicina umana, la sanità pubblica veterinaria, l'ambiente e l'agricoltura.

La presenza della sanità pubblica veterinaria nel Servizio Sanitario Nazionale, più specificamente all'interno della macroarea della Prevenzione, è motivata principalmente dall'esigenza di migliorare la collaborazione e il coordinamento tra la medicina umana e la medicina veterinaria a tutela della salute pubblica.

La Commissione Europea, in diversi e recenti documenti, ha evidenziato che la tutela della salute degli animali costituisce un pilastro della politica comunitaria per la salute pubblica e la sicurezza alimentare.

OBIETTIVI GENERALI E MACROPROCESSI

Le attività di prevenzione svolte dal Servizio sono incentrate attorno ai seguenti macro obiettivi istituzionali:

- garantire il controllo e la verifica del rispetto delle disposizioni sulla sicurezza alimentare a livello della produzione primaria mediante "Controlli Ufficiali", in veste di "Autorità Competente" per l'accertamento dello stato di salute degli animali produttori di alimenti e per la verifica della conformità alla normativa in materia di salute e benessere degli animali, secondo quanto riportato in specifici programmi comunitari, nazionali, regionali per la prevenzione, il controllo, la sorveglianza e l'eradicazione delle malattie infettive e diffuse degli animali considerate dal legislatore ad alto rischio (per diversi aspetti di natura biologica come per esempio le zoonosi, o perché a forte impatto economico-commerciale sulla produzione zootecnica in termini quantitativi e qualitativi – malattie soggette a notifica obbligatoria).
- predisporre e gestire i sistemi di risposta alle emergenze sanitarie veterinarie, sia epidemiche che non epidemiche;

Allegato 1 - Documento di organizzazione del Servizio Sanità Animale - Competenze, ruoli e responsabilità del Personale

- assicurare l'affidabilità e la completezza del Sistema Informativo Veterinario del Ministero della Salute in particolare della Banca Dati Nazionale (BDN) dell'anagrafe zootecnica quale nodo principale della rete di epidemiosorveglianza, strumento di certificazione sanitaria degli allevamenti, fondamento per la rintracciabilità degli animali destinati alla produzione alimentare o di interesse zootecnico e presupposto informativo per la programmazione in campo sanitario e in campo agricolo;
- promuovere indirettamente la qualità e la valorizzazione dei prodotti locali attraverso azioni sanitarie e informative tese a garantire sicurezza alimentare e qualità intrinseca, rintracciabilità, libera circolazione degli animali e degli alimenti derivati;
- sviluppare percorsi formativi su base regolare per il miglioramento continuo delle competenze del Personale dell'equipe nonché degli Operatori del Settore Alimentare riguardo in particolare le azioni da attivare per evitare o limitare rischi sanitari e altri problemi di sanità pubblica veterinaria.

LINEE DI ATTIVITÀ, PROCESSI E SERVIZI EROGATI

Tutte le aree di intervento del Servizio sono riconducibili ai "Livelli Essenziali di Assistenza" della "Prevenzione Collettiva e Sanità Pubblica" di cui al DPCM 12 gennaio 2017, a quanto definito dal quadro giuridico vigente e ad atti di programmazione di diverso livello istituzionale tra i quali, in particolare, il Piano Nazionale Integrato di controllo pluriennale (PNI), il correlato "Piano Regionale Integrato dei controlli ufficiali sulla sicurezza alimentare" (PRIC) e il Piano Regionale della Prevenzione (PRP) le cui finalità principali sono la promozione di un approccio coerente, completo e integrato ai controlli ufficiali lungo l'intera filiera alimentare nell'ottica del cosiddetto "controllo di filiera", l'individuazione delle priorità in funzione della categorizzazione del rischio, l'utilizzo delle procedure di controllo più efficaci e appropriate.

Nell'allegato A sono sinteticamente elencati i programmi e le attività, i componenti principali e le prestazioni erogate.

PROCEDURE DOCUMENTATE DEI CONTROLLI UFFICIALI E VERIFICA DI EFFICACIA

Il Servizio di Sanità Animale, in veste di "Autorità competente" in materia di sicurezza alimentare e sanità pubblica veterinaria, effettua controlli ufficiali sulle imprese alimentari, nello specifico, controlli sulla salute e benessere animale negli allevamenti in ottemperanza ai programmi comunitari, nazionali e regionali, sulla prevenzione, il controllo, la sorveglianza e l'eradicazione delle malattie infettive e diffuse degli animali, comprendenti le norme che disciplinano l'anagrafe zootecnica.

I controlli ufficiali sono eseguiti periodicamente in base ad una valutazione dei rischi e con frequenza appropriata tenendo conto:

- a) dei suddetti programmi di controllo e prevenzione, normativamente predefiniti, i quali prevedono controlli ufficiali su allevamenti estratti casualmente come anche sulla totalità degli stessi;

Allegato 1 - Documento di organizzazione del Servizio Sanità Animale - Competenze, ruoli e responsabilità del Personale

- b) dei rischi identificati associati con gli animali, con i mangimi o con gli alimenti (in particolare sulla base dei rischi associati a malattie infettive e diffuse);
- c) dei dati precedenti relativi agli Operatori del settore per quanto riguarda la conformità alla normativa in materia di mangimi e di alimenti e alle norme sulla salute e sul benessere degli animali;
- d) dell'affidabilità dei propri controlli già eseguiti;
- e) di qualsiasi informazione che possa indicare un'eventuale non conformità alla normativa;
- f) della possibilità di effettuare controlli ufficiali su base ad hoc (non programmabili) a seguito di una valutazione contingente del rischio, oppure su richiesta da parte dell'Operatore del Settore Alimentare (OSA) o anche su richiesta da parte di altre autorità (l'entità di detti controlli è stimata, approssimativamente, sulla base dei controlli ufficiali ad hoc effettuati nell'anno precedente).

I controlli ufficiali sono eseguiti senza preavviso, salvo qualora sia necessaria una notifica preliminare dell'Operatore come nel caso degli audit o in taluni altri controlli allo scopo di migliorare l'efficacia dei controlli stessi.

Il Personale che effettua i controlli ufficiali è libero da qualsiasi conflitto di interesse (come formalmente riscontrabile in un'apposita Dichiarazione di assenza conflitto di interessi) e assicura l'efficacia, l'efficienza, l'appropriatezza, l'imparzialità, la qualità e la coerenza dei controlli ufficiali a tutti i livelli.

I controlli ufficiali sono eseguiti secondo procedure documentate e istruzioni operative. Dette procedure comportano informazioni e istruzioni per il Personale che esegue i controlli ufficiali attraverso documenti scritti.

Il coordinamento e la cooperazione efficaci ed efficienti tra le diverse Strutture organizzative della ATS – ASSL Sanluri competenti a effettuare i controlli ufficiali sulla sicurezza alimentare e sanità pubblica veterinaria sono attuate attraverso le suddette procedure e istruzioni operative.

Nei casi in cui dai controlli ufficiali emergano "Non Conformità" alla normativa sulla salute e sul benessere degli animali, viene assicurata la dovuta notifica all'Operatore del Settore Alimentare comprendente l'informazione del diritto al ricorso avverso le decisioni prese dalla ATS – ASSL Sanluri (prescrizioni, imposizioni, misure) per porre rimedio alle non conformità alla normativa.

Le Certificazioni ufficiali per l'Operatore del Settore Alimentare sono gestite dai Dirigenti veterinari responsabili del procedimento nonché dell'adozione del provvedimento finale, nell'ambito degli indirizzi operativi e programmi di attività loro specificamente assegnati dal Direttore del Servizio.

Le procedure documentate, le informazioni e le istruzioni operative, compresi i piani di emergenza e la relativa modulistica sono a disposizione del Personale dell'equipe, in modalità continua, in un'apposita cartella condivisa via web denominata "Sanità Animale Condivisa".

Tra le diverse procedure è compresa la procedura per la verifica di efficacia e appropriatezza dei controlli ufficiali il cui scopo è di definire le modalità operative e le responsabilità in merito alle suddette verifiche nonché di assicurare l'adozione dei correttivi eventualmente necessari e l'aggiornamento della relativa documentazione.

Allegato 1 - Documento di organizzazione del Servizio Sanità Animale - Competenze, ruoli e responsabilità del Personale

In seno al Servizio è inoltre istituito il cosiddetto Gruppo di Verifica (GdV), un apposito gruppo di lavoro interno al Servizio, a composizione variabile, i cui componenti coadiuvano il Direttore del Servizio nelle attività di verifica di efficacia e appropriatezza dei controlli ufficiali nonché nell'auditare attività e processi interni al Servizio.

Entro il mese di febbraio di ciascun anno, il Direttore del Servizio predispone la "Relazione consuntiva" annuale e il documento programmatico "Piano di attività annuale" comprendenti volumi di attività, obiettivi e indicatori.

SISTEMI INFORMATIVI E COMUNICAZIONE

I sistemi informativi del Servizio sono basati sull'utilizzo delle tecnologie dell'informazione e della comunicazione (ICT). Attraverso essi viene attuata la raccolta e conservazione dati e la loro elaborazione in informazioni, comunicazioni e flussi informativi istituzionali, sia in riferimento ai rapporti interni sia in riferimento ai rapporti con la Regione, con altre amministrazioni e con i privati cittadini.

I sistemi informativi in uso sono i seguenti:

- **"Sistema Informativo Veterinario"** del Ministero della Salute comprendente i seguenti applicativi
 - Anagrafe
 - BDN - Banca Dati Nazionale dell'anagrafe zootecnica;
 - Controlli
 - SANAN – Sistema informativo ministeriale per la gestione informatizzata dell'attività di specifici piani di controllo delle malattie;
 - Salmonellosi - sistema informativo ministeriale sulle zoonosi e sulle
 - Controlli – registrazione dei controlli ufficiali sul sistema di identificazione e registrazione degli animali;
 - Bluetongue
 - Emergenze e rendicontazioni
 - SINZOO
 - Rendicontazione – sistema informativo ministeriale per la rendicontazione dei programmi di eradicazione delle malattie animali cofinanziati dalla UE;
 - SIMAN - Sistema Informativo ministeriale Malattie Animali per la notifica delle malattie;
- **SINTESIS** (Sistema Integrato per gli Scambi, le Importazioni e per gli Stabilimenti). - sistema informativo ministeriale per la raccolta delle informazioni riguardanti la tracciabilità degli animali e dei prodotti di origine animale provenienti da altri Paesi comunitari, nonché per la raccolta dei dati relativi alle importazioni di quei prodotti per i quali è prevista una regolamentazione nazionale.

Allegato 1 - Documento di organizzazione del Servizio Sanità Animale - Competenze, ruoli e responsabilità del Personale

- **TRACES** (Trade Control and Export System) – sistema informativo veterinario integrato dell’Unione Europea sulla tracciabilità delle movimentazioni degli animali e dei prodotti, in relazione agli scambi comunitari, alle importazioni e alle esportazioni;
- **SISaR – Vet** (Sistema Informativo Sanitario Regionale, modulo Veterinaria) per la registrazione dei piani di risanamento e profilassi nonché di altre attività istituzionali;
- **SISaR protocollo** – Sistema Informativo Sanitario Regionale per la protocollazione ufficiale dei documenti in entrata ed in uscita;
- **SISaR – AREAS** - Sistema Informativo Sanitario Regionale per la gestione economica dei progetti vincolati;
- **SISaR atti** – Sistema Informativo Sanitario Regionale per la registrazione delle Determinazioni e delle Deliberazioni;
- **SUAPE** concernente i procedimenti amministrativi per l’apertura, la variazione e la chiusura delle attività produttive.

La comunicazione con l’esterno viene attuata in via prevalente mediante gli applicativi informatici sopra citati. Le informazioni di interesse per cittadini e altri portatori di interesse è inoltre attuata mediante il costante aggiornamento del sito web aziendale nel quale sono pubblicate le modalità di accesso ai servizi (orari di apertura al pubblico degli uffici, contatti telefonici, mail istituzionali), documenti, modulistica, informazioni, report sull’attività svolta e sui risultati conseguiti.

Le comunicazione specificamente rivolte ai mass media sono condivise e autorizzate dalla Direzione Generale.

La Comunicazione interna tra i componenti l’equipe e le altre Strutture organizzative aziendali presuppone, in aggiunta al regolare utilizzo delle applicazioni informatiche sopra elencate, riunioni di Servizio e riunioni e del Comitato di Dipartimento, documentate dai relativi resoconti o verbali, nel corso delle quali vengono definiti e divulgati, tra l’altro, i flussi informativi interni, le procedure, le istruzioni operative, la modulistica e altri documenti necessari per assicurare l’appropriato funzionamento dei processi, il raggiungimento degli obiettivi di prevenzione e il miglioramento continuo del sistema di gestione della qualità.

Le e-mail istituzionali rivestono un ruolo fondamentale nella diffusione delle informazioni e della documentazione così come l’utilizzo di apposite cartelle condivise nella rete aziendale attraverso le quali è assicurata la condivisione, la gestione e la conservazione della documentazione in formato digitale.

È attivo un apposito collegamento web denominato “Sanità Animale Condivisa” grazie al quale tutti i componenti l’equipe dispongono, in modalità continua, delle procedure, delle istruzioni operative, della modulistica, delle rubriche, dei piani di attività annuali e delle relazioni consuntive.

RUOLI E RESPONSABILITA’ DEL PERSONALE – ORGANIGRAMMA E FUNZIONIGRAMMA

Allegato 1 - Documento di organizzazione del Servizio Sanità Animale - Competenze, ruoli e responsabilità del Personale

L'equipe del Servizio Sanità Animale si compone di 11 Dirigenti veterinari a tempo indeterminato, di n. 3 Veterinari assunti sulla base dell'ACN dei "medici specialisti ambulatoriali interni, medici veterinari ed altre professionalità sanitarie", di Personale amministrativo e tecnico.

Il Direttore della Struttura supporta la Direzione Generale e l'organizzazione Dipartimentale attraverso la formulazione di proposte e pareri nelle materie di propria competenza e attraverso la partecipazione alle attività del Comitato di Dipartimento. Definisce l'organizzazione del Servizio al fine di assicurare la rispondenza ai compiti e ai piani di attività nonché al fine di assicurare il pubblico interesse dell'azione amministrativa, secondo i seguenti principi e criteri:

- a) funzionalità nel perseguimento degli obiettivi di efficienza, efficacia ed economicità;
- b) flessibilità delle determinazioni operative e gestionali sull'organizzazione della Struttura;
- c) dovere di comunicazione interna ed esterna ed interconnessione mediante sistemi informativi (redazione dei flussi informativi istituzionali sulle generali attività del Servizio);
- d) garanzia dell'imparzialità e della trasparenza dell'azione amministrativa;
- e) armonizzazione degli orari di servizio e di apertura degli uffici con le esigenze dell'utenza.

Nell'allegato B sono sinteticamente elencate le principali attività che caratterizzano il ruolo e la responsabilità del Direttore della Struttura.

L'attività dei Dirigenti Veterinari è caratterizzata dall'autonomia tecnico-professionale e dalla connessa responsabilità, quale condizione connaturata alla funzione dirigenziale nel rispetto delle dinamiche organizzative della Struttura.

Ciascuno di essi è "Responsabile" (ai sensi e per gli effetti della Legge 241/90) del procedimento nonché dell'adozione del provvedimento finale, nell'ambito degli indirizzi operativi e programmi di attività assegnati, per le attività istituzionali di Sanità Animale di tipo sanitario svolte in un determinato territorio ("responsabilità e competenze ripartite su base territoriale") previste dalla normativa vigente nonché dai piani stabiliti in sede aziendale.

Ciascuno di essi, inoltre, è "Referente" aziendale di una particolare branca o settore della Sanità Animale con l'obiettivo di promuovere, consolidare e diffondere le iniziative volte a conseguire la specifica crescita professionale dell'equipe, lo sviluppo di efficaci modelli di lavoro, la redazione di procedure documentate, istruzioni operative, modulistica e documenti informativi (specifico know how nel settore, attività propositiva e di impulso nei confronti della equipe e attività di specifico reporting).

La suddetta ripartizione delle responsabilità su base territoriale non riguarda un Dirigente Veterinario la cui attività istituzionale si svolge nella sede centrale a supporto della Direzione della Struttura e dell'intera equipe.

I Veterinari della "Specialistica Ambulatoriale Convenzionata" (Accordo Collettivo Nazionale ai sensi dell'art. 8 del D.lgs 502/92 e successive modifiche e integrazioni) concorrono all'espletamento delle funzioni

Allegato 1 - Documento di organizzazione del Servizio Sanità Animale - Competenze, ruoli e responsabilità del Personale

e delle attività istituzionali di Sanità Animale collaborando con i Dirigenti veterinari nello svolgimento dei diversi compiti.

I suddetti Veterinari sono autorizzati e adeguatamente qualificati per eseguire specifici controlli ufficiali ed altre attività ufficiali per conto della ATS negli stabilimenti della produzione primaria (allevamenti di animali) e altre prestazioni professionali specialistiche, secondo le esigenze funzionali definite dal Direttore della Struttura e dai Dirigenti veterinari ai quali ultimi compete la responsabilità dell'adozione dei provvedimenti finali (ai sensi della L. 241/90) nonché la programmazione e il coordinamento operativo delle attività specificamente richieste ai Medici Veterinari convenzionati.

L'attività dei suddetti Veterinari è inoltre caratterizzata da autonomia professionale e da un'attività flessibile, in risposta alle mutevoli esigenze lavorative nelle diverse "Aree territoriali", comportante variabilità degli orari e delle sedi di lavoro, al fine di poter soddisfare i criteri di efficienza operativa e di efficacia degli interventi di sanità pubblica veterinaria.

Il Servizio usufruisce della professionalità di Tecnici della Prevenzione, di Operatori tecnici e di Personale amministrativo.

I Tecnici della Prevenzione svolgono attività di prevenzione, verifica e controllo nell'ambito del Servizio Sanità Animale, in particolare nei settori dell'Anagrafe Zootecnica e del "Sistema Informativo Veterinario" del Ministero della Salute.

Gli Operatori tecnici coadiuvano e supportano i Veterinari, i Tecnici della Prevenzione e il Personale amministrativo nella operatività quotidiana (interventi manuali e tecnici correlati alla sanità pubblica veterinaria, attività di anagrafe zootecnica, supporto per i piani di profilassi e controllo sanitario e per le attività istruttorie, contabili, di protocollazione, di registrazione e archiviazione, implementazione della BDN e "Registri BDN", attività di "front office").

Il Personale del ruolo amministrativo garantisce le attività e i processi di natura amministrativa e contabile interrelati con quelli caratteristici della sanità pubblica veterinaria e della sicurezza alimentare.

Gli Amministrativi, assegnati in gestione comune ai tre Servizi della Sanità Pubblica Veterinaria, svolgono compiti riguardanti la gestione del protocollo e degli archivi cartacei e informatici, le attività istruttorie per atti amministrativi, per i flussi informativi e per le relazioni, la contabilità dei diritti sanitari, l'implementazione dei sistemi informativi in particolare dell'anagrafe zootecnica/Sistema Informativo veterinario e del sistema AREAS (imputazione contabile delle spese nel rispetto del budget finanziario annuo assegnato), le attività di "front office" nei confronti degli Operatori del Settore Alimentare e dei cittadini, altre attività di supporto amministrativo interrelate ai piani di prevenzione, controllo, sorveglianza ed eradicazione delle malattie infettive e diffuse degli animali.

Le "Responsabilità del procedimento" (ai sensi e per gli effetti della Legge 241/90), inerenti i procedimenti amministrativi, sono assegnate distintamente nelle due aree territoriali di Sanluri e Guspini.

Allegato 1 - Documento di organizzazione del Servizio Sanità Animale - Competenze, ruoli e responsabilità del Personale

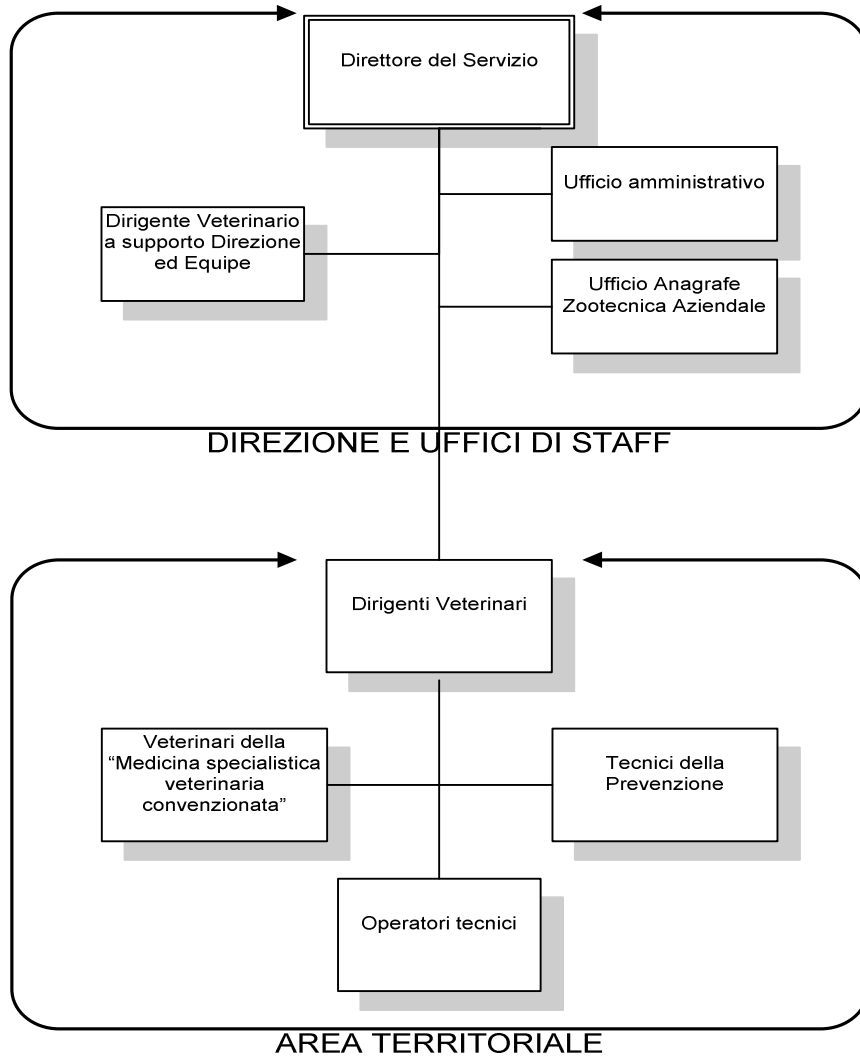
Collaborazione e flessibilità: a seguito dell'emergere di variabili interne e/o ambientali, o in caso di necessità (emergenze sanitarie, ferie, malattia e altri impedimenti dei Collaboratori), al fine di mantenere, per quanto possibile, la coerenza nella capacità di risposta dell'assetto organizzativo al raggiungimento degli obiettivi prestazionali quali-quantitativi espressamente affidati all'equipe, con particolare riguardo all'orientamento all'utenza, i Dirigenti Veterinari, i Veterinari della Medicina Specialistica Ambulatoriale convenzionata e i componenti del Comparto, articolano in maniera flessibile l'impegno di servizio (disponibilità a modificare turni, ritmi e le modalità di lavoro) e offrono la massima capacità di integrazione e collaborazione a supporto degli altri Colleghi anche per esigenze di intervento non comprese tra quelle di norma assegnate che si dovessero presentare nell'operatività quotidiana.

Ferie: esse sono fruito, anche frazionatamente, nel corso di ciascun anno solare in periodi programmati dagli stessi componenti l'equipe nel rispetto dell'assetto organizzativo dell'azienda e tenuto conto dei turni e/o delle esigenze del Servizio, previa specifica autorizzazione da parte del Direttore della Struttura. In tal senso, i Dirigenti Veterinari e i Veterinari della Medicina Specialistica, per la programmazione e condivisione delle ferie si rapportano, in via ordinaria, con i Colleghi operanti nella medesima "Area territoriale" così come i Tecnici e gli Amministrativi si rapportano ai loro più stretti collaboratori.

Nell'ambito del Servizio è formalmente istituito l'"**Ufficio Anagrafe Zootecnica Aziendale – Banca Dati Nazionale – Sistema informativo Veterinario**" articolato nelle due sedi di Sanluri e Guspini, il cui gruppo di lavoro comprende Amministrativi, Operatori tecnici, un Tecnico della Prevenzione al quale è assegnato il ruolo di "Referente" dell'Ufficio Anagrafe (Determinazione dirigenziale n. 75 del 14 gennaio 2011) e un Dirigente Veterinario Coordinatore Responsabile dell'Area di Specializzazione "Dati Patrimonio Zootecnico, Tracciabilità, Qualifiche Sanitarie e Statistiche" – BDN (Deliberazione n. 685 adottata dal Direttore Generale in data 25/11/2008 – Determinazione dirigenziale Sanità Animale n. 75 del 14/01/2011).

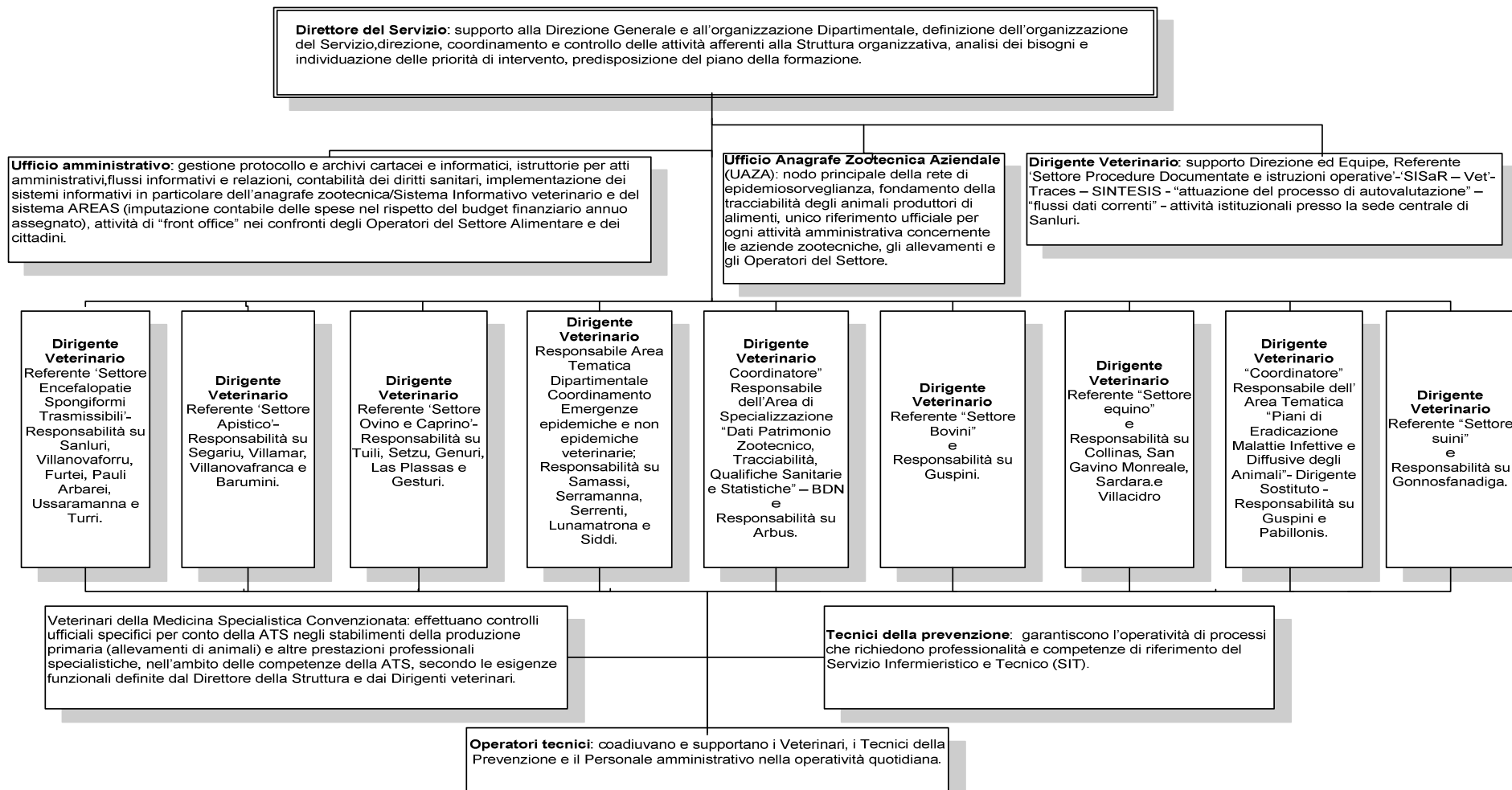
Allegato 1 - Documento di organizzazione del Servizio Sanità Animale - Competenze, ruoli e responsabilità del Personale

Organigramma:



Allegato 1 - Documento di organizzazione del Servizio Sanità Animale - Competenze, ruoli e responsabilità del Personale

Funzionigramma:



Nell'allegato C è riportato il Quadro riassuntivo dei ruoli e delle responsabilità del Personale e relativi recapiti.

COMPETENZE DEI DIVERSI PROFILI PROFESSIONALI AFFERENTI AL SERVIZIO

Nell'allegato D sono elencate le competenze dei diversi profili professionali componenti l'equipe di Sanità Animale.

FORMAZIONE DEL PERSONALE E AGGIORNAMENTO

Nelle corso delle periodiche riunioni del Servizio è garantita la partecipazione del Personale alla analisi e alla definizione del bisogno formativo.

La responsabilità per la formazione del Personale è in capo al Direttore della Struttura il quale propone al Dipartimento di Prevenzione il cosiddetto PAF del Servizio "Piano Annuale della Formazione" che verrà in ultima analisi presentato per la definitiva formalizzazione al competente Servizio aziendale.

Il dossier formativo del Personale sanitario è consultabile presso il competente Servizio che si occupa della formazione e valorizzazione risorse umane, nonché attraverso l'apposito sistema informativo del Sistema Sanitario della Sardegna denominato "Sardegna ECM".

GESTIONE DEI DOCUMENTI DI REGISTRAZIONE DEI CONTROLLI UFFICIALI

E' disponibile un'apposita procedura comprendente le indicazioni in merito alle modalità operative e responsabilità relativamente alla gestione dei documenti di registrazione dei controlli ufficiali.

L'archivio della documentazione è situato presso i due uffici amministrativi del poliambulatorio di Sanluri e poliambulatorio di Guspini.

La riservatezza è assicurata mediante conservazione dei documenti cartacei in appositi armadi e uffici chiudibili a chiave.

L'accesso ai computer avviene mediante specifico account: la conservazione dei documenti nelle cartelle digitali avviene presso il server aziendale dotato di sistemi di salvataggio automatico (doppio NAS) e, inoltre, si esegue periodicamente il salvataggio delle cartelle più importanti in un disco esterno.

BENESSERE ORGANIZZATIVO

Il benessere organizzativo sia individuale che globale dell'organizzazione, ossia il benessere fisico, sociale e psicologico di tutti i Collaboratori viene perseguito attraverso la tutela della sicurezza e salute sul luogo di lavoro (documento di "Valutazione dei rischi da stress lavoro-correlato" a cura del "Servizio Prevenzione e Protezione"), attraverso la promozione di relazioni interpersonali basate su rapporti cordiali e rispettosi, la lotta alle discriminazioni mediante la circolazione e trasparenza delle informazioni professionali, la formazione e l'aggiornamento continuo di tutti i componenti l'equipe, l'inclusione e la valorizzazione di ciascun componente nelle diverse linee di attività e processi del Servizio, lo sviluppo del senso istituzionale e di appartenenza alla propria amministrazione.

ATTREZZATURE E MATERIALI

Nel corso delle programmate riunioni di servizio, il Personale contribuisce alla definizione dei bisogni di acquisto delle attrezzature e dei materiali, compresi i "Dispositivi di Protezione Individuali" (DPI).

Il Personale ha la responsabilità della corretta gestione delle attrezzature e del materiale assegnato nonché dell'attivazione delle procedure di manutenzione in funzione del quotidiano uso e degli eventi emergenziali.

Sono disponibili appositi kit per gli interventi in pronta disponibilità e per le emergenze ambientali ed epidemiche, in particolare per l'eradicazione della Peste Suina Africana.

Il Servizio dispone di due magazzini principali presso i poliambulatori di Sanluri e Guspini ove vengono custodite attrezzature, materiali di consumo e DPI. Sono inoltre presenti attrezzature e materiali negli uffici veterinari "periferici".

Il monitoraggio sulla disponibilità delle attrezzature e dei materiali viene effettuato attraverso l'utilizzo dell'apposita "Scheda di monitoraggio materiale".

GESTIONE DEI RIFIUTI SANITARI

Lo smaltimento dei rifiuti sanitari viene svolto da una ditta esterna in ottemperanza alla legislazione vigente ed è disponibile la documentazione sulla loro complessiva gestione ("scheda di tracciabilità dei rifiuti" e "formulario" archiviati presso l'ufficio amministrativo).

I rifiuti vengono stoccati in predefiniti punti di raccolta presso i poliambulatori di Sanluri, Guspini e Villacidro.

MIGLIORAMENTO DEL SISTEMA QUALITÀ

Verifica di efficacia e appropriatezza dei controlli ufficiali ed altre attività ufficiali (intesa quale grado di realizzazione delle attività pianificate e grado di adesione tra il comportamento professionale adottato dal personale e il comportamento atteso rappresentato dalle "best practice"): è stato istituito il cosiddetto Gruppo di Verifica (GdV), un gruppo di lavoro interno al Servizio, a composizione variabile, i cui componenti sono nominati dal Direttore del Servizio, avente lo scopo di coadiuvare il Direttore del Servizio nelle attività di verifica di efficacia e di appropriatezza dei controlli ufficiali ed altre attività ufficiali nonché nell'auditare attività e processi interni al Servizio.

Le modalità operative e le responsabilità in merito alla verifica di efficacia e appropriatezza dei controlli ufficiali e attività correlate sono stabilite in una apposita procedura.

Gestione delle non conformità del sistema qualità: sono disponibili appositi moduli con i quali il Personale del Servizio è tenuto a evidenziare le non conformità riscontrate nel corso della quotidiana operatività e nell'erogazione delle prestazioni e dei servizi sanitari laddove siano rilevate caratteristiche non corrispondenti alle specifiche attese o il mancato soddisfacimento di un requisito applicabile (rispetto al quadro normativo, rispetto ai requisiti di qualità definiti in sede aziendale quali procedure, istruzioni operative, linee guida o rispetto alle "best practice").

La puntuale individuazione di dette non conformità consente di sviluppare le azioni correttive e preventive per la loro soluzione o per l'attenuazione delle criticità conseguenti.

È responsabilità di ciascun componente dell'equipe formalizzare le non conformità rilevate le quali vengono discusse nel corso delle programmate riunioni del Servizio.

Il Direttore del Servizio, con la collaborazione di tutti i componenti l'equipe, ha la responsabilità di adottare le soluzioni/azioni correttive/azioni preventive ritenute più opportune tese al miglioramento del sistema qualità. Le schede di identificazione delle non conformità sono a disposizione del Personale nella cartella web condivisa "Sanità Animale Condivisa".

Raccolta e monitoraggio disfunzioni, suggerimenti, reclami: i cittadini possono contribuire al miglioramento della qualità delle prestazioni e dei servizi sanitari attraverso la segnalazione di disfunzioni, suggerimenti o reclami. In seno alla ASSL è istituito l'apposito Ufficio Relazioni con il Pubblico la cui finalità è quella di facilitare e migliorare il rapporto fra il cittadino e la ASSL attraverso, principalmente, l'informazione sui servizi offerti, l'accoglienza di reclami e segnalazioni di disservizio, il monitoraggio dei bisogni e il livello di soddisfazione degli utenti verso i servizi ASSL e assicurando la massima trasparenza.

Il Cittadino/utente che intende segnalare disfunzioni, suggerimenti, reclami, può disporre di uno specifico modulo scaricabile dal sito web della ASSL di Sanluri, da consegnare al U.R.P. (e-mail info@aslsanluri.it).

In aggiunta, i reclami e le segnalazioni di disservizio da parte dei cittadini/utenti possono essere presentati direttamente al Direttore del Servizio Sanità Animale o ai Dirigenti Veterinari, in forma scritta, per via telefonica o attraverso forma verbale diretta previo specifico appuntamento.

Misure anticorruzione e segnalazione di condotte illecite in ragione del rapporto di lavoro: il Servizio Sanità Animale è costantemente impegnato nell'attuazione del "Piano triennale della prevenzione della corruzione" mediante l'attuazione di ben definite misure generali e specifiche di prevenzione della Corruzione e della trasparenza.

L'assegnazione della attività al personale dell'equipe è effettuata con il richiamo esplicito di applicazione delle misure di prevenzione della corruzione e trasparenza di cui al "Piano triennale di prevenzione della corruzione e trasparenza".

Vengono di seguito riportate le misure anticorruzione adottate:

- rotazione territoriale dei Dirigenti effettuata nel 2015/2016 e programmata ogni 3/5 anni, massimo entro 10 anni. La prossima rotazione territoriale è programmata per il 2020.
- rotazione funzionale: una quota parte dei "Controlli Identificazione e Registrazione" degli animali vengono svolti dai Veterinari in aziende non di propria competenza; esecuzione di audit in aziende zootecniche non di propria competenza; nei casi di focolai di malattie infettive particolarmente insidiose quali la Peste Suina Africana intervento, in via ordinaria, di Veterinari competenti su altre aziende zootecniche;
- segregazione funzioni nei procedimenti di indennizzo agli Operatori del Settore Alimentare a seguito di provvedimenti di polizia veterinaria, nei provvedimenti di sequestro di allevamenti, nei casi di contestazione, da parte dei trasgressori, dei verbali delle violazioni amministrative nel rispetto di una apposita procedura dipartimentale dell'ufficio sanzioni;



- trasparenza delle procedure che disciplinano il corretto svolgimento dei controlli ufficiali ed altre attività ufficiali di sanità pubblica veterinaria negli allevamenti di animali attraverso la partecipazione attiva alle programmate riunioni di servizio;
- procedure documentate standardizzate sui controlli ufficiali e istruzioni operative;
- predisposizione e attuazione con cadenza annuale di un apposito Piano Strategico di Verifica della efficacia e appropriatezza (PSdV) dei controlli ufficiali e delle correlate attività amministrative mediante verifiche a priori, in tempo reale e a posteriori;
- dichiarazione annuale sussistenza o meno del conflitto di interessi.

Il Responsabile per la Prevenzione della Corruzione della ATS ha inoltre attivato una specifica procedura per consentire ad ogni dipendente e collaboratore di segnalare il verificarsi di eventuali comportamenti illeciti di cui sia venuto a conoscenza durante lo svolgimento della propria attività lavorativa. Il fine è quello di contenere e debellare possibili fenomeni corruttivi, di valorizzare e promuovere comportamenti basati sull'integrità e la trasparenza, di migliorare il contesto organizzativo ed etico nel quale l'Azienda opera al servizio dei propri utenti. La procedura e lo specifico modulo da utilizzare per l'invio delle segnalazioni sono pubblicati sulla specifica sezione "Amministrazione Trasparente" del sito istituzionale, al seguente indirizzo:

<http://www.aslsanluri.it/index.php?xsl=87&s=6&v=9&c=4595&na=1&n=1&va=2>