

**DETERMINAZIONE N°130 DEL 02 FEB. 2016 2016**

**Oggetto: Adozione del “Documento di organizzazione del Servizio Sanità Animale – Competenze, ruoli e responsabilità del Personale.”**

**Il Direttore del Servizio Sanità Animale: Dr. Enrico Vacca**

- VISTO il Decreto Legislativo 30 dicembre 1992, n. 502 (e le successive modificazioni e integrazioni), riguardante il “riordino della disciplina in materia sanitaria”;
- VISTA la Legge Regionale 28 luglio 2006, n. 10, concernente la “tutela della salute e riordino del Servizio Sanitario della Sardegna;
- VISTI i Regolamenti (CE) n. 178/2002 e i correlati Regolamenti (CE) n. 852 – 853 – 854 – 882 del 2004, costituenti il cosiddetto “Pacchetto Igiene”, in particolare per ciò che concerne il ruolo dell’autorità competente e i controlli ufficiali intesi a verificare la conformità alla normativa in materia di mangimi e di alimenti e alle norme sulla salute e sul benessere degli animali;
- VISTA la Legge 7 agosto 1990 n. 241 (e le successive modifiche ed integrazioni), “nuove norme in materia di procedimento amministrativo e di diritto di accesso ai documenti amministrativi”, la quale prevede, tra l’altro, l’assegnazione delle responsabilità del procedimento nonché, eventualmente, dell’adozione del provvedimento finale;
- VISTO il Decreto Legislativo 30 marzo 2001, n. 165 (e le successive modifiche ed integrazioni), Norme generali sull’ordinamento del lavoro alle dipendenze delle amministrazioni pubbliche;
- VISTO il Decreto Legislativo 27 ottobre 2009, n. 150 (e le successive modifiche ed integrazioni), Attuazione della legge 4 marzo 2009, n. 15, in materia di ottimizzazione della produttività del lavoro pubblico e di efficienza e trasparenza delle pubbliche amministrazioni;
- VISTA la Legge 6 novembre 2012, n. 190 recante “disposizioni per la prevenzione e la repressione della corruzione e dell’illegalità nella pubblica amministrazione”;
- VISTO il Decreto Legislativo 14 marzo 2013, n. 33 concernente il riordino della disciplina riguardante gli obblighi di pubblicità, trasparenza e diffusione di informazioni da parte delle pubbliche amministrazioni;
- VISTO Il Decreto Legislativo 9 Aprile 2008, n. 81 (e le successive modificazioni e integrazioni), in materia di tutela della salute e della sicurezza nei luoghi di lavoro;
- VISTO il Contratto Collettivo Nazionale di Lavoro dell’area della dirigenza medico veterinaria, in particolare per quanto riguarda la gestione delle risorse umane effettivamente assegnate e l’equilibrata individuazione dei carichi di lavoro da parte del Dirigente di Struttura complessa;

- VISTO** l'Accordo Collettivo Nazionale per la disciplina dei rapporti con i medici specialisti ambulatoriali, medici veterinari ed altre professionalità sanitarie;
- VISTO** l'Atto Aziendale (Deliberazione n. 520 del 06/12/2007) e il correlato Regolamento Attuativo "D" (sezione 1) del Dipartimento di Prevenzione (Deliberazione n. 478 del 17/09/2008 e Deliberazione n. 597 del 05/10/2015) con i quali è stato disciplinato il nuovo assetto organizzativo e funzionale della ASL;
- RITENUTO** necessario procedere alla definizione delle competenze, dei ruoli e delle responsabilità del Personale afferente al Servizio Sanità Animale, alla correlata modulazione dei carichi di lavoro e dell'organizzazione interna al Servizio, tenuto conto della efficiente gestione delle risorse umane effettivamente disponibili e della efficacia degli interventi di sanità pubblica veterinaria rispetto agli obiettivi prefissati;
- CONSIDERATE** le attività istituzionali del Servizio, le Persone componenti l'equipe di Sanità Animale, le competenze professionali, l'analisi ambientale e le diverse possibili combinazioni organizzative;
- ATTESTATA** la regolarità degli atti istruttori compiuti e la legittimità degli stessi;
- VISTA** la Deliberazione del Direttore Generale n.1090 del 29/06/2006, integrata dalla Deliberazione del Commissario n. 1 del 12 gennaio 2010, con la quale sono stati regolamentati i principi per l'adozione del presente atto;

#### **DETERMINA**

- Di adottare il presente "Documento di organizzazione del Servizio Sanità Animale - Competenze, ruoli e responsabilità del Personale".
- La sostituzione delle precedenti Determinazioni dirigenziali in tema di ruoli e responsabilità del Personale afferente al Servizio Sanità Animale, carichi di lavoro e organizzazione, con il presente documento.
- Di dare atto che gli effetti del presente provvedimento hanno decorrenza immediata.

**INDICE**

— SCOPO E CAMPO DI APPLICAZIONE	pag. 4
— CONTESTO DI RIFERIMENTO	pag. 4
— MISSIONE E VISIONE DELL'UNITA' OPERATIVA "SERVIZIO SANITA ANIMALE"	pag. 5
— OBIETTIVI GENERALI E MACROPROCESSI	pag. 5
— AREE DI INTERVENTO, PROGRAMMI E LINEE DI ATTIVITA'	pag. 6
— PROCEDURE DOCUMENTATE DEI CONTROLLI UFFICIALI E VERIFICA DI EFFICACIA	pag. 6
— SISTEMI INFORMATIVI E COMUNICAZIONE	pag. 7
— RUOLI E RESPONSABILITA'DEL PERSONALE – ORGANIGRAMMA E FUNZIONIGRAMMA	pag. 9
— COMPETENZE DEI DIVERSI PROFILI PROFESSIONALI	pag. 14
— FORMAZIONE DEL PERSONALE E AGGIORNAMENTO	pag. 14
— GESTIONE DEI DOCUMENTI DI REGISTRAZIONE DEI CONTROLLI UFFICIALI	pag. 14
— BENESSERE ORGANIZZATIVO	pag. 14
— RACCOLTA E MONITORAGGIO DISFUNZIONI, SUGGERIMENTI, RECLAMI	pag. 14
— ATTREZZATURE, KIT E MANUTENZIONE	pag. 15
— GESTIONE DEI RIFIUTI SANITARI	pag. 15
— MIGLIORAMENTO DEL SISTEMA QUALITA'	pag. 15
— ALLEGATI:	
▪ ALLEGATO A - AREE DI INTERVENTO, LINEE DI ATTIVITÀ E PROCESSI	
▪ ALLEGATO B - DIREZIONE STRUTTURA	
▪ ALLEGATO C - RUOLI E E RESPONSABILITA' DEL PERSONALE	
▪ ALLEGATO D - COMPETENZE DEI DIVERSI PROFILI PROFESSIONALI AFFERENTI AL SERVIZIO	

## SCOPO E CAMPO DI APPLICAZIONE

Il presente documento ha lo scopo di descrivere sinteticamente e di documentare ai cittadini utenti, alle autorità competenti in sanità pubblica veterinaria e sicurezza alimentare e ad altri cittadini, enti e autorità, la missione e visione del Servizio Sanità Animale, gli obiettivi generali, i processi, le attività, le competenze, i ruoli e le responsabilità del Personale e, più in generale, l'organizzazione, il funzionamento, le regole, le modalità di lavoro e il Sistema di Gestione della Qualità del predetto Servizio della ASL n. 6 di Sanluri.

Lo scopo è altresì quello di documentare la capacità del Servizio di fornire prestazioni e servizi sanitari in sintonia con una strategia gestionale orientata alla flessibilità dell'organizzazione, al miglioramento continuo dei processi e dei servizi erogati, al soddisfacimento dei cittadini utenti, delle autorità competenti in materia sanitaria e di altre enti e autorità, coerentemente con quanto previsto dai seguenti riferimenti normativi e documentali:

- normative specifiche di Sanità Pubblica Veterinaria e Sicurezza Alimentare;
- documenti di politica sanitaria del Ministero della Salute, della RAS e della ASL quali ad esempio il Piano Nazionale della Prevenzione (PNP) e correlato Piano Regionale (PRP), il Piano Nazionale Integrato dei controlli sulla sicurezza degli alimenti, mangimi, salute e benessere e sanità animale, sanità delle piante (PNI), il Piano Regionale Integrato dei controlli ufficiali sulla sicurezza alimentare (PRIC), l'Atto Aziendale della ASL, il correlato Regolamento attuativo del Dipartimento di Prevenzione e progetti specifici del Servizio Sanità Animale o progetti comuni con altri Servizi del Dipartimento di Prevenzione.

Il presente documento si propone, inoltre, di approssimare i contenuti del Sistema Qualità del Servizio rispetto ai requisiti e ai procedimenti previsti dalla normativa sull'accreditamento delle strutture sanitarie (D.Lgs n. 502/92 e successive modifiche, DPR 14 Gennaio 1997, Piano Sanitario Nazionale, Legge Regionale n.10 del 28/07/2006 e successive modifiche, Delibere della Giunta Regionale n. 47/41, 47/42 e 47/43 del 30/12/2010).

Sono tenuti alla applicazione del presente documento tutti i componenti dell'equipe del Servizio Sanità Animale.

## CONTESTO DI RIFERIMENTO

Il territorio di riferimento della ASL n. 6 comprende 28 comuni corrispondenti a quelli della provincia del Medio Campidano.

Il territorio è operativamente suddiviso in 4 "Aree territoriali" (Area territoriale di Guspini, Area territoriale di Villacidro, Area territoriale di Sanluri, Area territoriale di Villamar) alle quali fanno riferimento i diversi operatori sanitari, tecnici e amministrativi.

Sono presenti due sedi distrettuali: Sanluri (sede centrale) e Guspini e n. 4 uffici veterinari periferici (Villacidro, Gonnosfanadiga, San Gavino Monreale, Villamar).

La popolazione residente è composta da 102.647 abitanti (fonte Istat al 31-12-2010).

Sono presenti 1.771 aziende zootecniche in una superficie territoriale complessiva di 1.516 Km<sup>q</sup>.

La realtà zootecnica più importante è rappresentata dalle 869 aziende con allevamenti di ovini e caprini e, secondariamente, dalle 831 aziende suinicole, dalle 181 aziende con bovini e dalle 529 aziende con equini

(fonte BDN al 31.10.2015 – per le aziende con altre specie animali e per i dettagli sull'anagrafe zootecnica si rimanda al riquadro "Statistiche" del sito ministeriale <https://www.vetinfo.sanita.it>).

### **MISSIONE E VISIONE DELL'UNITA' OPERATIVA "SERVIZIO SANITA ANIMALE"**

Il Servizio di Sanità Animale, "Struttura complessa" del Dipartimento della Prevenzione, ha come finalità principale la tutela della salute animale e, indirettamente, della salute collettiva in sintonia con quanto previsto dalla strategia "One health" (una sola salute) che prevede un approccio integrato per la tutela della salute pubblica attraverso l'incremento della collaborazione e della comunicazione interdisciplinare per tutti gli aspetti sulla salute degli esseri umani e degli animali tenuto inoltre conto del nesso ambiente-salute.

In tale contesto assume un particolare significato l'obiettivo di una crescente integrazione operativa tra sanità pubblica, ambiente e agricoltura in applicazione dei principi di trasversalità, intersettorialità, sostenibilità ed appropriatezza nell'attuazione dei controlli e delle attività di prevenzione.

La sicurezza alimentare, la prevenzione e il controllo delle malattie infettive e trasmissibili, in particolare delle zoonosi (malattie trasmissibili tra gli animali e l'uomo) costituiscono il terreno di incontro tra la medicina umana, la sanità pubblica veterinaria, l'ambiente e l'agricoltura.

La presenza della sanità pubblica veterinaria nella ASL, più specificamente all'interno della macroarea della Prevenzione, è legittimata principalmente dall'esigenza di migliorare la collaborazione e il coordinamento tra la medicina umana e la medicina veterinaria a tutela della salute pubblica.

La Commissione Europea, in diversi e recenti documenti, ha evidenziato che la tutela della salute degli animali costituisce un pilastro della politica comunitaria per la salute pubblica e la sicurezza alimentare.

### **OBIETTIVI GENERALI E MACROPROCESSI**

Le attività di prevenzione svolte dal Servizio sono incentrate attorno ai seguenti macro obiettivi istituzionali:

- garantire il controllo e la verifica del rispetto delle disposizioni attinenti la sicurezza alimentare a livello della produzione primaria mediante controlli ufficiali per l'accertamento dello stato di salute degli animali produttori di alimenti e per la verifica della conformità alla normativa in materia di salute e benessere degli animali, secondo quanto riportato in specifici programmi comunitari, nazionali, regionali per la prevenzione, il controllo, la sorveglianza e l'eradicazione delle malattie infettive e diffuse degli animali;
- prevenire, controllare, sorvegliare ed eradicare le zoonosi;
- prevenire, controllare, sorvegliare ed eradicare altre malattie animali considerate dal legislatore ad alto rischio (per diversi aspetti di natura biologica o perché a forte impatto economico-commerciale sulla produzione zootecnica in termini quantitativi e qualitativi) per le quali risulta obbligatoria la denuncia o la notifica e, spesso, l'applicazione di specifiche disposizioni o provvedimenti sanitari;
- predisporre e gestire i sistemi di risposta alle emergenze sanitarie veterinarie, sia epidemiche che non epidemiche;
- assicurare l'affidabilità e la completezza della Banca Dati Nazionale (BDN) dell'anagrafe zootecnica quale nodo principale della rete di epidemiosorveglianza, strumento di certificazione sanitaria degli allevamenti, fondamento per la rintracciabilità degli animali destinati alla produzione alimentare o di interesse zootecnico e presupposto informativo per la programmazione in campo sanitario e in campo agricolo;

- promuovere indirettamente la qualità e la valorizzazione dei prodotti locali attraverso azioni sanitarie e informative tese a garantire sicurezza alimentare e qualità intrinseca, rintracciabilità, libera circolazione degli animali e degli alimenti derivati;
- sviluppare percorsi formativi su base regolare per migliorare le competenze del Personale dell'equipe nonché degli operatori del settore alimentare riguardo in particolare le azioni da attivare per evitare o limitare rischi biologici e problemi di sanità pubblica veterinaria.

### **AREE DI INTERVENTO, LINEE DI ATTIVITÀ E PROCESSI**

Tutte le aree di intervento del Servizio sono pienamente riconducibili ai "Livelli Essenziali di Assistenza" dell' "Assistenza Sanitaria Collettiva in ambiente di vita e di lavoro" di cui al DPCM 29 novembre 2001 e successive modifiche e integrazioni, nonché con le attività e i processi del Dipartimento di Prevenzione della ASL 6, come da Regolamento attuativo "D" Area della Prevenzione, Sezione 1.

In considerazione dell'ordinamento comunitario, nazionale e regionale, le aree di intervento fanno riferimento a specifiche normative di Sanità Pubblica Veterinaria e ad atti di programmazione di diverso livello istituzionale tra i quali, in particolare, il Piano Nazionale Integrato di controllo pluriennale (PNI) e il correlato "Piano Regionale Integrato dei Controlli ufficiali sulla sicurezza alimentare" (PRIC), le cui finalità principali sono la promozione di un approccio coerente, completo e integrato ai controlli ufficiali lungo l'intera filiera alimentare nell'ottica del cosiddetto "controllo di filiera", l'individuazione delle priorità in funzione della categorizzazione del rischio, l'utilizzo delle procedure di controllo più efficaci e appropriate.

Nell'allegato A sono sinteticamente elencati i programmi e le attività, i componenti principali e le prestazioni erogate.

### **PROCEDURE DOCUMENTATE DEI CONTROLLI UFFICIALI E VERIFICA DI EFFICIACIA**

Il Servizio di Sanità Animale, in veste di "Autorità competente" in materia di sicurezza alimentare e sanità pubblica veterinaria, effettua "controlli ufficiali" sulle imprese alimentari, nello specifico, controlli sulla salute e benessere animale negli allevamenti in ottemperanza ai programmi comunitari, nazionali e regionali, sulla prevenzione, il controllo, la sorveglianza e l'eradicazione delle malattie infettive e diffuse degli animali, comprendenti le norme che disciplinano l'anagrafe zootecnica.

I controlli ufficiali sono eseguiti periodicamente in base ad una valutazione dei rischi e con frequenza appropriata tenendo conto:

- a) dei suddetti programmi di controllo e prevenzione, normativamente predefiniti, i quali prevedono controlli ufficiali su allevamenti estratti casualmente come anche sulla totalità degli stessi;
- b) dei rischi identificati associati con gli animali, con i mangimi o con gli alimenti (in particolare sulla base dei rischi associati a malattie infettive e diffuse);
- c) dei dati precedenti relativi agli operatori del settore per quanto riguarda la conformità alla normativa in materia di mangimi e di alimenti e alle norme sulla salute e sul benessere degli animali;
- d) dell'affidabilità dei propri controlli già eseguiti;
- e) di qualsiasi informazione che possa indicare un'eventuale non conformità alla normativa;
- f) della possibilità di effettuare controlli ufficiali su base ad hoc (non preventivabili). Numerosi controlli avvengono a seguito di una valutazione contingente del rischio, oppure su richiesta da parte dell'Operatore del Settore Alimentare (OSA) o anche su richiesta da parte di altre autorità (l'entità di

Pagina 6 di 16

detti controlli è stimata, approssimativamente, sulla base dei controlli ufficiali ad hoc effettuati nell'anno precedente).

I controlli ufficiali sono eseguiti senza preavviso, salvo qualora sia necessaria una notifica preliminare dell'Operatore come nel caso degli audit o in taluni altri controlli allo scopo di migliorare l'efficacia dei controlli stessi.

Il Personale che effettua i controlli ufficiali è libero da qualsiasi conflitto di interesse (come formalmente riscontrabile in un'apposita Dichiarazione di assenza conflitto di interessi) e assicura l'efficacia, l'efficienza, l'appropriatezza, l'imparzialità, la qualità e la coerenza dei controlli ufficiali a tutti i livelli.

I controlli ufficiali sono eseguiti secondo procedure documentate e istruzioni operative. Dette procedure comportano informazioni e istruzioni per il Personale che esegue i controlli ufficiali attraverso documenti scritti.

Il coordinamento e la cooperazione efficaci ed efficienti tra le diverse Strutture organizzative della ASL competenti a effettuare i controlli ufficiali sulla sicurezza alimentare e sanità pubblica veterinaria sono attuate attraverso le suddette procedure e istruzioni operative.

Nei casi in cui dai controlli ufficiali emergano "Non Conformità" alla normativa sulla salute e sul benessere degli animali, viene assicurata la dovuta notifica all'Operatore del Settore Alimentare comprendente l'informazione del diritto al ricorso avverso le decisioni prese dalla ASL (prescrizioni, imposizioni, misure) per porre rimedio alle non conformità alla normativa.

Le Certificazioni ufficiali per l'Operatore del Settore Alimentare sono gestite dai Dirigenti veterinari responsabili del procedimento nonché dell'adozione del provvedimento finale, nell'ambito degli indirizzi operativi e programmi di attività loro specificamente assegnati dal Direttore del Servizio.

Le procedure documentate, le informazioni e le istruzioni operative, compresi i piani di emergenza e la relativa modulistica sono a disposizione del Personale dell'equipe, in modalità continua, in un'apposita cartella condivisa via web denominata "Sanità Animale Condivisa".

Tra le diverse procedure è compresa la procedura per la verifica di efficacia e appropriatezza dei controlli ufficiali il cui scopo è di definire le modalità operative e le responsabilità in merito alle suddette verifiche nonché di assicurare l'adozione dei correttivi eventualmente necessari e l'aggiornamento della relativa documentazione.

In seno al Servizio è inoltre istituita la cosiddetta "Unità Interna di Audit" volta ad auditare attività e processi interni al Servizio secondo il principio del continuo miglioramento dell'efficacia e appropriatezza dei controlli ufficiali.

Entro il mese di febbraio di ciascun anno, il Direttore del Servizio predispose la "Relazione consuntiva" annuale e il documento programmatico "Piano di attività annuale" comprendenti volumi di attività, obiettivi e indicatori.

## **SISTEMI INFORMATIVI E COMUNICAZIONE**

I sistemi informativi del Servizio sono basati sull'utilizzo delle tecnologie dell'informazione e della comunicazione (ICT). Attraverso essi viene attuata la raccolta e conservazione dati e la loro elaborazione in

informazioni, comunicazioni e flussi informativi istituzionali, sia in riferimento ai rapporti interni sia in riferimento ai rapporti con la RAS, con altre amministrazioni e con i privati cittadini.

I sistemi informativi in uso sono i seguenti:

- BDN - Banca Dati Nazionale dell'anagrafe zootecnica. Le attività e i documenti registrati nella BDN vengono regolarmente protocollati su un database access locale, denominato "Registri BDN";
- SANAN – Sistema informativo ministeriale per la gestione informatizzata dell'attività di specifici piani di controllo delle malattie;
- SIMAN - Sistema Informativo ministeriale Malattie Animali per la notifica delle malattie;
- RENDICONTAZIONI – sistema informativo ministeriale per la rendicontazione dei programmi di eradicazione delle malattie animali cofinanziati dalla UE;
- SINZOO e SAMONELLOSI - sistema informativo ministeriale sulle zoonosi e sulle salmonellosi;
- SINTESIS (Sistema Integrato per gli Scambi, le Importazioni e per gli Stabilimenti). - sistema informativo ministeriale per la raccolta delle informazioni riguardanti la tracciabilità degli animali e dei prodotti di origine animale provenienti da altri Paesi comunitari, nonché per la raccolta dei dati relativi alle importazioni di quei prodotti per i quali è prevista una regolamentazione nazionale.
- TRACES (Trade Control and Export System) – sistema informativo dell'Unione Europea sul controllo e tracciabilità delle movimentazioni degli animali e dei prodotti, in relazione agli scambi comunitari, alle importazioni e alle esportazioni;
- SISaR – Vet (Sistema Informativo Sanitario Regionale, modulo Veterinaria) per la registrazione dei piani di risanamento e profilassi nonché di altre attività istituzionali;
- SISaR protocollo – Sistema Informativo Sanitario Regionale per la protocollazione ufficiale dei documenti in entrata ed in uscita;
- SISaR – AREAS - Sistema Informativo Sanitario Regionale per la gestione economica dei progetti vincolati;
- Piattaforma SUAP della RAS concernente i procedimenti per l'apertura, la variazione e la chiusura delle imprese alimentari.

**La Comunicazione interna** tra i componenti l'equipe e le altre strutture organizzative aziendali presuppone, in aggiunta al regolare utilizzo delle applicazioni informatiche sopra elencate, riunioni di Servizio e riunioni e del Comitato di dipartimento, documentate dai relativi resoconti o verbali, nel corso delle quali vengono definiti e divulgati, tra l'altro, i flussi informativi interni, le procedure, le istruzioni operative, la modulistica e altri documenti necessari per assicurare l'appropriato funzionamento dei processi, il raggiungimento degli obiettivi di prevenzione e il miglioramento continuo del sistema di gestione della qualità.

Le mail istituzionali rivestono un ruolo importante nella diffusione delle informazioni e della documentazione così come l'utilizzo di apposite cartelle condivise nella rete aziendale attraverso le quali è assicurata la condivisione, la gestione e la conservazione della documentazione in formato digitale.

È attivo un apposito collegamento web denominato "Sanità Animale Condivisa" grazie al quale tutti i componenti l'equipe dispongono, in modalità continua, delle procedure, delle istruzioni operative, della modulistica, delle rubriche, dei piani di attività annuali e delle relazioni consuntive.

**La comunicazione con l'esterno** viene attuata in via prevalente mediante gli applicativi informatici sopra citati. Le informazioni di interesse per cittadini e altri portatori di interesse è inoltre attuata mediante il



costante aggiornamento del sito web aziendale nel quale sono pubblicate le modalità di accesso ai servizi (orari di apertura al pubblico degli uffici, contatti telefonici, mail istituzionali), documenti, modulistica, informazioni, report sull'attività svolta e sui risultati conseguiti.

## **RUOLI E RESPONSABILITA' DEL PERSONALE – ORGANIGRAMMA E FUNZIONIGRAMMA**

L'equipe del Servizio Sanità Animale si compone di 13 Dirigenti veterinari a tempo indeterminato, dal Direttore della Struttura e da n. 3 Veterinari assunti sulla base dell'ACN dei "medici specialisti ambulatoriali interni, medici veterinari ed altre professionalità sanitarie".

**Il Direttore della Struttura** supporta la Direzione Generale e l'organizzazione Dipartimentale attraverso la formulazione di proposte e pareri nelle materie di propria competenza e attraverso la partecipazione alle attività del Comitato di Dipartimento. Definisce l'organizzazione del Servizio al fine di assicurare la rispondenza ai compiti e ai piani di attività nonché al fine di assicurare il pubblico interesse dell'azione amministrativa, secondo i seguenti principi e criteri:

- a) funzionalità nel perseguimento degli obiettivi di efficienza, efficacia ed economicità;
- b) flessibilità delle determinazioni operative e gestionali sull'organizzazione della Struttura;
- c) dovere di comunicazione interna ed esterna ed interconnessione mediante sistemi informativi (redazione dei flussi informativi istituzionali sulle generali attività del Servizio);
- d) garanzia dell'imparzialità e della trasparenza dell'azione amministrativa;
- e) armonizzazione degli orari di servizio e di apertura degli uffici con le esigenze dell'utenza.

Nell'allegato B sono sinteticamente elencate le principali attività che caratterizzano il ruolo e la responsabilità del Direttore della Struttura.

**L'attività dei Dirigenti Veterinari** è caratterizzata dall'autonomia tecnico-professionale e dalla connessa responsabilità, quale condizione connaturata alla funzione dirigenziale nel rispetto delle dinamiche organizzative della Struttura.

Ciascuno di essi è "Responsabile" (ai sensi e per gli effetti della Legge 241/90) del procedimento nonché dell'adozione del provvedimento finale, nell'ambito degli indirizzi operativi e programmi di attività assegnati, per le attività istituzionali di Sanità Animale svolte in un determinato territorio ("responsabilità ripartita su base territoriale") previste dalla normativa vigente nonché dai piani stabiliti in sede aziendale.

Ciascuno di essi, inoltre, è "Referente" aziendale di una particolare branca o settore della Sanità Animale con l'obiettivo di promuovere, consolidare e diffondere le iniziative volte a conseguire la specifica crescita professionale dell'equipe, lo sviluppo di efficaci modelli di lavoro, la redazione di procedure documentate, istruzioni operative, modulistica e documenti informativi (specifico know how nel settore, attività propositiva e di impulso nei confronti della equipe e attività di specifico reporting).

La suddetta ripartizione delle responsabilità su base territoriale non riguarda tre Dirigenti Veterinari: due di essi svolgono attività istituzionali nella sede centrale a supporto della Direzione della Struttura e dell'intera equipe; l'altro Dirigente Veterinario è in comando presso la Regione Sardegna ed inoltre è stato incaricato di garantire supporto alla Direzione del Dipartimento di Prevenzione.

**I Veterinari della "Specialistica Ambulatoriale Convenzionata"** (Accordo Collettivo Nazionale ai sensi dell'art. 8 del D.lgs 502/92 e successive modifiche e integrazioni) concorrono all'espletamento delle funzioni

e delle attività istituzionali di Sanità Animale collaborando con i Dirigenti veterinari nello svolgimento dei diversi compiti.

I suddetti Veterinari effettuano controlli ufficiali specifici per conto della ASL negli stabilimenti della produzione primaria (allevamenti di animali) e altre prestazioni professionali specialistiche, secondo le esigenze funzionali definite dal Direttore della Struttura e dai Dirigenti veterinari ai quali ultimi compete, a ciascuno in precisi ambiti territoriali, la responsabilità del procedimento nonché dell'adozione dei provvedimenti finali (ai sensi della L. 241/90) nonché la programmazione e il coordinamento operativo delle attività specificamente richieste ai Medici Veterinari convenzionati.

L'attività dei suddetti Veterinari è inoltre caratterizzata da autonomia professionale e da un'attività flessibile, in risposta alle mutevoli esigenze lavorative nelle diverse "Aree territoriali", comportante variabilità degli orari e delle sedi di lavoro, al fine di poter soddisfare i criteri di efficienza operativa e di efficacia degli interventi di sanità pubblica veterinaria.

A seguito dell'emergere di variabili interne e/o ambientali, o in caso di necessità (emergenze sanitarie, ferie, malattia e altri impedimenti dei Collaboratori), al fine di mantenere, per quanto possibile, la coerenza nella capacità di risposta dell'assetto organizzativo al raggiungimento degli obiettivi prestazionali quali-quantitativi espressamente affidati all'equipe, con particolare riguardo all'orientamento all'utenza, i Dirigenti Veterinari e i Veterinari della Medicina Specialistica Ambulatoriale convenzionata articolano in maniera flessibile l'impegno di servizio e offrono la massima collaborazione a supporto degli altri Colleghi anche per esigenze di intervento non comprese tra quelle di norma assegnate che si dovessero presentare nell'operatività quotidiana.

Riguardo in particolare alle ferie, esse sono fruita, anche frazionatamente, nel corso di ciascun anno solare in periodi programmati dallo stesso Veterinario nel rispetto dell'assetto organizzativo dell'azienda e tenuto conto dei turni e/o delle esigenze di servizio, previa specifica autorizzazione da parte del Direttore della Struttura. In tal senso, i Dirigenti Veterinari e i Veterinari della Medicina Specialistica, per la programmazione e condivisione delle ferie si rapportano, in via ordinaria, con i Colleghi operanti nella medesima "Area territoriale" (Area territoriale di Guspini, Area territoriale di Villacidro, Area territoriale di Sanluri, Area territoriale di Villamar).

Il Servizio usufruisce della collaborazione di Tecnici della Prevenzione, di Operatori tecnici e di Personale amministrativo (funzionalmente in carico ai tre Servizi Veterinari).

**I Tecnici della Prevenzione** e gli Operatori tecnici (art. 26 Atto Aziendale) garantiscono l'operatività di processi che richiedono professionalità e competenze di riferimento del Servizio Infermieristico e Tecnico (SIT).

I Tecnici della Prevenzione svolgono attività di prevenzione, verifica e controllo nell'ambito del Servizio Sanità Animale, in particolare nei settori dell'Anagrafe Zootecnica e del "Sistema Informativo Veterinario" del Ministero della Salute.

**Gli Operatori tecnici** coadiuvano e supportano i Veterinari, i Tecnici della Prevenzione e il Personale amministrativo nella operatività quotidiana (interventi manuali e tecnici correlati alla sanità pubblica veterinaria, attività di anagrafe zootecnica, supporto per i piani di profilassi e controllo sanitario e per le

attività istruttorie, contabili, di protocollazione, di registrazione e archiviazione, implementazione della BDN e "Registri BDN", attività di "front office).

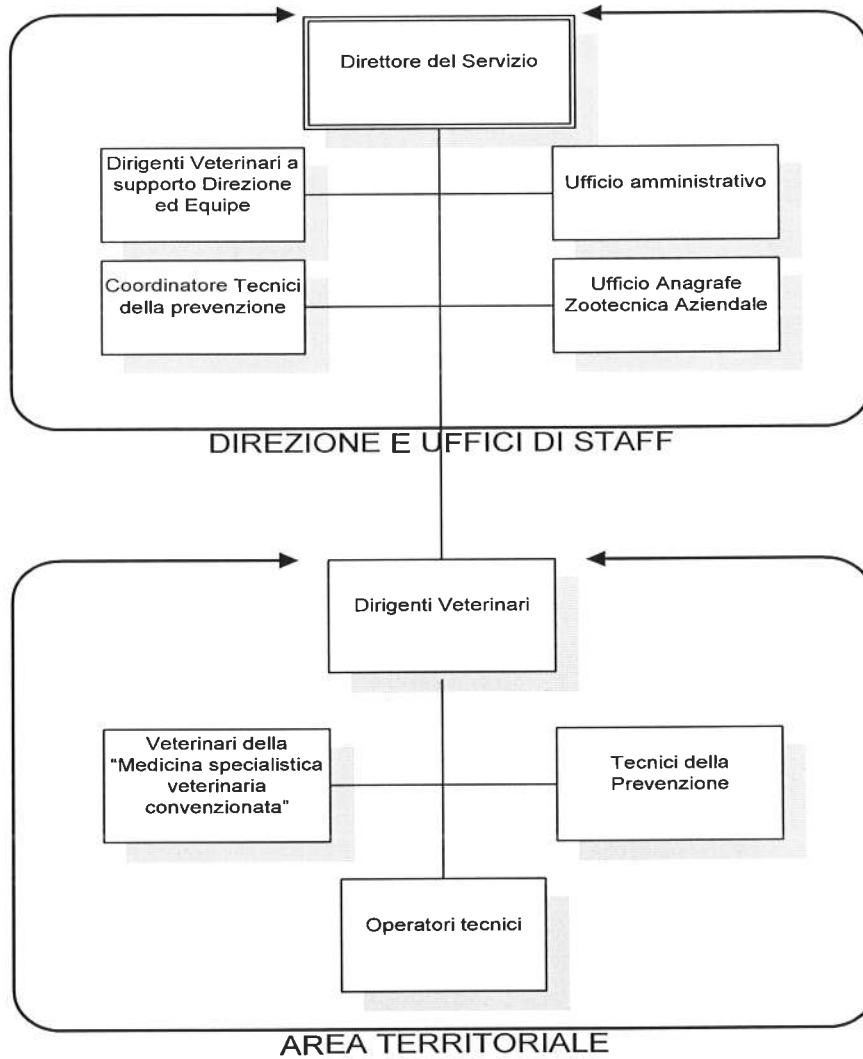
All'interno del DP opera Personale del ruolo amministrativo il quale garantisce le attività e i processi di natura amministrativa che sono interrelati con quelli caratteristici della sanità pubblica veterinaria e della sicurezza alimentare.

**Gli Amministrativi**, assegnati in gestione comune ai tre Servizi della Sanità Pubblica Veterinaria, svolgono compiti riguardanti la gestione del protocollo e degli archivi cartacei e informatici, le attività istruttorie per atti amministrativi, per i flussi informativi e per le relazioni, la contabilità dei diritti sanitari, l'implementazione dei sistemi informativi in particolare dell'anagrafe zootecnica/Sistema Informativo veterinario e del sistema AREAS (imputazione contabile delle spese nel rispetto del budget finanziario annuo assegnato), le attività di "front office" nei confronti degli Operatori del Settore Alimentare e dei cittadini, altre attività di supporto amministrativo interrelate ai piani di prevenzione, controllo, sorveglianza ed eradicazione delle malattie infettive e diffuse degli animali.

Nell'ambito del Servizio è formalmente istituito l'"**Ufficio Anagrafe Zootecnica Aziendale – Banca Dati Nazionale – Sistema informativo Veterinario**" articolato nelle due sedi distrettuali, il cui gruppo di lavoro comprende Amministrativi, Operatori tecnici, un Tecnico della Prevenzione al quale è assegnato il ruolo di "Referente" dell'Ufficio Anagrafe (Determinazione dirigenziale n. 75 del 14 gennaio 2011) e un Dirigente Veterinario Coordinatore Responsabile dell'Area di Specializzazione "Dati Patrimonio Zootecnico, Tracciabilità, Qualifiche Sanitarie e Statistiche" – BDN (Deliberazione n. 685 adottata dal Direttore Generale in data 25/11/2008 – Determinazione dirigenziale Sanità Animale n. 75 del 14/01/2011).

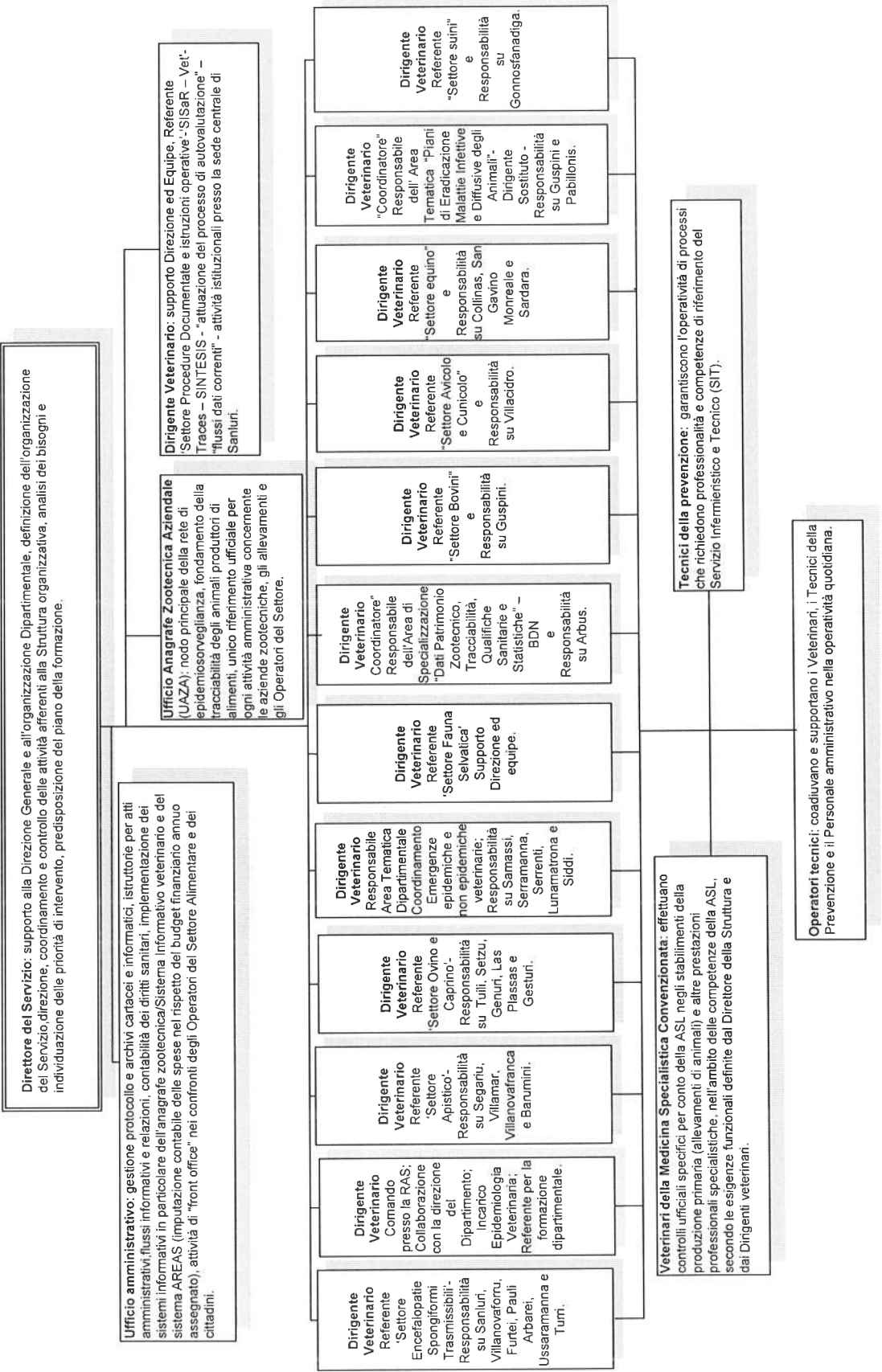
Al fine di individuare potenziali aree di miglioramento delle attività istituzionali, è costituita la cosiddetta "**Unità interna di audit**" a composizione variabile, costituita da tre Dirigenti Veterinari, con lo scopo di verificare l'efficacia e l'appropriatezza di attività e relativi obiettivi ovvero di auditare attività e processi interni al Servizio (esame sistematico e indipendente per accertare se determinate attività e i risultati correlati sono conformi alle disposizioni previste e se tali disposizioni sono attuate in modo efficace e sono adeguate per raggiungere determinati obiettivi).

Organigramma:





Funzionigramma:



[www.aslsanluri.it](http://www.aslsanluri.it)  
 Mail: [sanita\\_animale@aslsanluri.it](mailto:sanita_animale@aslsanluri.it)  
 PEC: [sanita\\_animale@pec.aslsanluri.it](mailto:sanita_animale@pec.aslsanluri.it)

**Dipartimento di Prevenzione**

**Servizio di Sanità Animale**  
 Via Bologna 13 - 09025 Sanluri  
 Sede centrale tel. 070 9359500 - fax 0709359504  
 Distretto di Guspini tel. 070 97613650 - fax 0709788126

Nell'allegato C è riportato il Quadro riassuntivo dei ruoli e delle responsabilità del Personale e relativi recapiti.

### **COMPETENZE DEI DIVERSI PROFILI PROFESSIONALI AFFERENTI AL SERVIZIO**

Nell'allegato D sono elencate le competenze dei diversi profili professionali componenti l'equipe di Sanità Animale.

### **FORMAZIONE DEL PERSONALE E AGGIORNAMENTO**

Nelle corso delle periodiche riunioni del Servizio è garantita la partecipazione del Personale alla analisi e alla definizione del bisogno formativo.

La responsabilità per la formazione del Personale è in capo al Direttore della Struttura il quale propone al Dipartimento di Prevenzione il cosiddetto PAF del Servizio "Piano Annuale della Formazione" che verrà in ultima analisi presentato per la definitiva formalizzazione nell'apposito sistema informativo al competente Servizio Valorizzazione risorse umane, comunicazione e relazioni esterne.

Il dossier formativo del Personale sanitario è consultabile nell'apposito sistema informativo in uso presso il competente Servizio Valorizzazione risorse umane, comunicazione e relazioni esterne.

### **GESTIONE DEI DOCUMENTI DI REGISTRAZIONE DEI CONTROLLI UFFICIALI**

E' disponibile un'apposita procedura comprendente le indicazioni in merito alle modalità operative e responsabilità relativamente alla gestione dei documenti di registrazione dei Controlli Ufficiali.

L'archivio della documentazione è situato presso i due uffici amministrativi del poliambulatorio di Sanluri e poliambulatorio di Guspini.

La riservatezza è assicurata mediante conservazione dei documenti cartacei in appositi armadi e uffici chiudibili a chiave.

L'accesso ai computer avviene mediante specifico account: la conservazione dei documenti nelle cartelle digitali avviene presso il server aziendale dotato di sistemi di salvataggio automatico (doppio NAS) e, inoltre, si esegue periodicamente il salvataggio delle cartelle più importanti in un disco esterno (sistema di salvataggio settimanale).

### **BENESSERE ORGANIZZATIVO**

Il benessere organizzativo sia individuale che globale dell'organizzazione, ossia il benessere fisico, sociale e psicologico di tutti i Collaboratori viene perseguito attraverso la tutela della sicurezza e salute sul luogo di lavoro (documento di "Valutazione dei rischi da stress lavoro-correlato" a cura del "Servizio Prevenzione e Protezione"), attraverso la promozione di rapporti cordiali e rispettosi, la circolazione e trasparenza delle informazioni professionali, la formazione e l'aggiornamento continuo, l'inclusione e la valorizzazione di ciascun componente nelle diverse linee di attività e processi del Servizio.

### **RACCOLTA E MONITORAGGIO DISFUNZIONI, SUGGERIMENTI, RECLAMI**

La ASL ha istituito l'apposito Ufficio Relazioni con il Pubblico (U.R.P. presso il poliambulatorio di Sanluri) la cui finalità è quella di facilitare e migliorare il rapporto fra il cittadino e la ASL attraverso, principalmente,

l'informazione sui servizi offerti, l'accoglienza di reclami e segnalazioni di disservizio, il monitoraggio dei bisogni e il livello di soddisfazione degli utenti verso i servizi ASL e attraverso la trasparenza.

Il Cittadino/utente che intende segnalare disfunzioni, suggerimenti, reclami, può disporre di uno specifico modulo scaricabile dal sito web della ASL, da consegnare al U.R.P. (e-mail [info@aslsanluri.it](mailto:info@aslsanluri.it)).

In aggiunta, i reclami e le segnalazioni di disservizio da parte dei cittadini/utenti possono essere presentati direttamente al Direttore del Servizio Sanità Animale o ai Dirigenti Veterinari, in forma scritta, per via telefonica o attraverso forma verbale diretta previo specifico appuntamento.

### **ATTREZZATURE, KIT E MANUTENZIONE**

Nel corso delle programmate riunioni di servizio il Personale contribuisce alla definizione dei bisogni di acquisto delle attrezzature.

Il Personale ha la responsabilità della corretta gestione delle attrezzature e dell'attivazione delle procedure di manutenzione in funzione del quotidiano uso.

Sono disponibili appositi kit per gli interventi in pronta disponibilità e per le emergenze epidemiche, in particolare per l'eradicazione della Peste Suina Africana.

Il Servizio dispone di due magazzini presso i due poliambulatori ove vengono custodite attrezzature e materiali di consumo.

Il monitoraggio delle attrezzature disponibili viene effettuato attraverso l'utilizzo dell'apposita "Scheda di monitoraggio materiale".

### **GESTIONE DEI RIFIUTI SANITARI**

Lo smaltimento dei rifiuti sanitari viene svolto in ottemperanza alla legislazione vigente ed è disponibile la documentazione sulla loro complessiva gestione.

I rifiuti vengono stoccati in predefiniti punti di raccolta presso i poliambulatori di Sanluri, Guspini e Villacidro.

Il loro ritiro avviene ad opera di una ditta appositamente convenzionata con l'Azienda che, previa chiamata via mail, provvede al regolare ritiro degli stessi ed al rilascio di specifica "scheda di tracciabilità dei rifiuti" e "formulario" archiviati presso l'ufficio amministrativo.

### **MIGLIORAMENTO DEL SISTEMA QUALITÀ**

Sono disponibili appositi moduli con i quali il Personale del Servizio è tenuto a evidenziare le non conformità riscontrate nel corso della quotidiana operatività e nell'erogazione delle prestazioni e dei servizi sanitari laddove siano rilevate caratteristiche non corrispondenti alle specifiche attese o il mancato soddisfacimento di un requisito applicabile (rispetto al quadro normativo, rispetto ai requisiti di qualità definiti in sede aziendale quali procedure, istruzioni operative, linee guida o rispetto alle "best practice").

La puntuale individuazione di dette non conformità consente di sviluppare le azioni correttive e preventive per la loro soluzione o per l'attenuazione delle criticità conseguenti.

È responsabilità di ciascun componente dell'equipe formalizzare le non conformità rilevate le quali vengono discusse nel corso delle programmate riunioni del Servizio.

Il Direttore del Servizio, con la collaborazione di tutti i componenti l'equipe, ha la responsabilità di adottare le soluzioni/azioni correttive/azioni preventive ritenute più opportune tese al miglioramento del sistema qualità.

**ALLEGATO A - AREE DI INTERVENTO, LINEE DI ATTIVITÀ E PROCESSI**

AREE DI INTERVENTO, LINEE DI ATTIVITÀ E PROCESSI		
Programmi/Attività/Mandato/Funzione	Componenti del programma/Processi	Prestazioni/Prodotti/Servizi erogati
B14. "Predisposizione di sistemi di risposta ad emergenze da fenomeni naturali o provocati (climatici e nucleari, biologici, chimici, radiologici)"	<p>Previsione degli scenari emergenziali</p> <p>Partecipazione al sistema di allerta</p> <p>Attività di vigilanza e controllo programmate e derivanti dall'attivazione del sistema di allerta</p> <p>Attività di informazione ai cittadini e alle istituzioni</p>	<p>Comunicazione / informazione</p> <p>Predisposizione di piani e protocolli operativi in accordo con altre istituzioni coinvolte</p>
D1- Sorveglianza sui concentramenti e spostamenti animali	<p>Controllo delle strutture di ricovero degli animali e verifica della documentazione e della registrazione delle movimentazioni animali attraverso controlli ufficiali e altre prestazioni sanitarie e/o provvedimenti conseguenti quali:</p> <p>Certificazioni</p> <p>Report informativi/ rendicontazioni ai cittadini, operatori sanitari e istituzioni</p> <p>Rilascio pareri, autorizzazioni e qualifiche sanitarie</p>	<p>Controlli periodici</p> <p>Certificazioni</p> <p>Report informativi</p>
D3-Sistema informativo per il controllo di aziende zootecniche su anagrafe nazionale	<p>Implementazione, verifica e controllo della Banca Dati Nazionale informatizzata dell'anagrafe zootecnica (BDN) la quale prevede un sistema di registrazione e georeferenziazione delle aziende zootecniche e degli allevamenti, di registrazione dei controlli ufficiali sull'anagrafe zootecnica, delle informazioni e certificazioni sanitarie, delle movimentazioni degli animali</p>	<p>Implementazioni anagrafiche</p> <p>Certificazioni</p> <p>Report informativi</p> <p>Controlli in azienda</p>



ALLEGATO A - AREE DI INTERVENTO, LINEE DI ATTIVITÀ E PROCESSI

AREE DI INTERVENTO, LINEE DI ATTIVITÀ E PROCESSI		
Programmi/Attività/Mandato/Funzione	Componenti del programma/Processi	Prestazioni/Prodotti/Servizi erogati
D5 - Proflassi ai fini dell'eradicazione delle malattie infettive e diffuse degli animali:	<p>Valutazione epidemiologica dei dati per la programmazione delle attività di risanamento ed eradicazione delle malattie infettive e diffuse degli animali (zoonosi e altre malattie ad alto rischio a forte impatto economico sulla produzione zootecnica in termini quantitativi e qualitativi)</p> <p>Attuazione di programmi comunitari, nazionali, regionali per la prevenzione, il controllo, la sorveglianza e l'eradicazione delle malattie infettive e diffuse degli animali</p> <p>Attribuzione di qualifiche sanitarie</p>	<p>Sorveglianza sanitaria</p> <p>Certificazioni</p> <p>Report informativi</p>
D6 - Sorveglianza epidemiologica delle malattie infettive e diffuse animali:	<p>Verifica della biosicurezza e della sanità animale</p> <p>Individuazione e rimozione dei pericoli, valutazione dell'esposizione e caratterizzazione dei rischi connessi alle malattie animali, gestione e comunicazione dei rischi (analisi del rischio)</p> <p>Notifica nel Sistema Informativo Malattie Animali (SIMAN) dei casi di sospetto e di conferma delle malattie infettive o trasmissibili soggette a obbligo di denuncia</p> <p>Adozione di provvedimenti amministrativi</p> <p>Raccolta, analisi e reportistica dei dati relativi alla prevalenza e incidenza delle malattie infettive e diffuse</p>	<p>Sorveglianza epidemiologica</p> <p>Report informativi</p>
D7 - Predisposizione dei sistemi di risposta a emergenze epidemiche delle popolazioni animali:	<p>Analisi dei possibili scenari e identificazione delle misure organizzative in rapporto ai diversi livelli di allarme</p> <p>Predisposizione dei piani di emergenza comprendenti procedure, protocolli, e istruzioni operative per la gestione delle emergenze epidemiche nelle popolazioni animali e per l'estinzione dei focolai</p> <p>Formazione del personale addetto ai sistemi di controllo delle malattie e alla gestione delle emergenze</p>	<p>Piani di emergenza</p>

**ALLEGATO A - AREE DI INTERVENTO, LINEE DI ATTIVITÀ E PROCESSI**

AREE DI INTERVENTO, LINEE DI ATTIVITÀ E PROCESSI		
Programmi/Attività/Mandato/Funzione	Componenti del programma/Processi	Prestazioni/Prodotti/Servizi erogati
D10 - Igiene urbana veterinaria. Controllo delle popolazioni sinantropiche. Controllo degli episodi di morsicatura da animali e aggressioni da cani:	Gestione di sistemi di sorveglianza relativi ai seguenti ambiti: zoonosi trasmesse in ambito urbano gestione e classificazione delle morsicature da animali ed episodi di aggressione da cani	Interventi di profilassi e di controllo sulle fonti e i veicoli/vettori di trasmissione
D12 - Prevenzione e controllo delle zoonosi. Controllo delle popolazioni selvatiche ai fini della tutela della salute umana e dell'equilibrio fra uomo, animale e ambiente:	Gestione di sistemi di sorveglianza per la prevenzione e controllo sulle fonti e veicoli/vettori di trasmissione delle zoonosi Valutazione delle situazioni di rischio, individuazione degli eventi sentinella su popolazioni animali e interventi volti alla prevenzione ed eradicazione delle malattie Raccolta, analisi e reportistica dei dati relativi all'incidenza delle zoonosi e degli agenti zoonotici	Interventi di profilassi e di controllo sulle fonti e i veicoli/vettori di trasmissione Sistema sorveglianza per flussi dati adeguati
Atti di programmazione tra i quali, in particolare, il Piano Nazionale Integrato di controllo pluriennale (PNI) e con la correlata declinazione operativa a livello regionale denominata "Piano Regionale Integrato dei Controlli ufficiali sulla sicurezza alimentare" (PRIC)	Approccio coerente, completo e integrato ai controlli ufficiali lungo l'intera filiera alimentare nell'ottica del cosiddetto "controllo di filiera"	Controlli ufficiali per prevenire, controllare, sorvegliare ed eradicare malattie animali Gestione delle emergenze in materia di sicurezza alimentare, dei mangimi e sanità animale.
Specifiche normative di Sanità Pubblica Veterinaria		Prevenire, controllare, sorvegliare ed eradicare specifiche malattie animali considerate dal legislatore ad alto rischio

**ALLEGATO B – DIREZIONE STRUTTURA**

Vengono di seguito elencate le principali attività che caratterizzano il ruolo e la responsabilità del Direttore della Struttura:

- direzione, coordinamento e controllo delle attività afferenti alla Struttura organizzativa;
- formulazione di proposte e pareri alla Direzione Generale e al Dipartimento di Prevenzione nelle materie di propria competenza;
- analisi dei bisogni e individuazione delle priorità di intervento: individuazione dei volumi prestazionali e dei carichi di lavoro del personale (elaborazione del documento di programmazione delle attività);
- predisposizione del piano della formazione (valutazione delle esigenze di formazione specifica e aggiornamento del personale);
- responsabilità nel perseguimento degli obiettivi dipartimentali e aziendali (attuazione dei compiti, dei progetti e delle gestioni ad esso assegnati dalla Direzione Generale ASL) e nell'attuazione delle disposizioni normative e regolamentari regionali, nazionali e internazionali - adozione dei relativi atti e provvedimenti amministrativi;
- assegnazione dei ruoli e delle responsabilità del Personale; assegnazione delle responsabilità della istruttoria e di ogni altro adempimento inerente i singoli procedimenti ("Responsabile del procedimento" ai sensi della Legge 241/90) nonché, eventualmente, dell'adozione del provvedimento finale; poteri sostitutivi in caso di inerzia;
- gestione del personale e delle risorse finanziarie e strumentali assegnate (poteri di spesa e di acquisizione delle entrate - concorre all'individuazione delle risorse e dei profili professionali necessari) e responsabilità dell'efficacia, efficienza ed economicità dei modelli gestionali adottati;
- dovere di vigilanza sul rispetto, da parte del Personale assegnato, degli standard quantitativi e qualitativi insiti nei compiti e nei piani di attività del Servizio (supervisione professionale degli atti a valenza interna ed esterna e "verifica di efficacia" dei controlli ufficiali di sanità pubblica veterinaria - responsabilità per mancato raggiungimento degli obiettivi);
- responsabilità dell'osservanza ed attuazione delle disposizioni inerenti l'utilizzo delle tecnologie dell'informazione e della comunicazione nei rapporti interni, tra le diverse amministrazioni e con i privati;
- valutazione permanente di prima istanza dei dirigenti veterinari sul livello di raggiungimento degli obiettivi assegnati, sui comportamenti e sulla professionalità espressa;
- valorizzazione dell'apporto dei singoli operatori alla produttività della équipe (sistema premiante aziendale);
- poteri in termini di procedimento disciplinare per le infrazioni punibili con sanzioni;
- potere di delega di alcune competenze;
- prevenzione e repressione della corruzione e dell'illegalità e obblighi di pubblicità, trasparenza e diffusione di informazioni in capo alla Struttura;
- responsabilità in materia di tutela della salute e della sicurezza nei luoghi di lavoro.

**ALLEGATO C - RUOLI E RESPONSABILITA' DEL PERSONALE**

<b>RUOLI E RESPONSABILITA' DEL PERSONALE</b>				
<b>PERSONALE</b>	<b>RUOLO</b>	<b>RESPONSABILITA'</b>	<b>TELEFONO UFFICIO</b>	<b>E-MAIL</b>
Dr. Enrico Vacca	Direttore del Servizio	Direzione della "Struttura Complessa"	070 9359500	evacca@aslsanluri.it
Dr. Collu Giuseppe	"Referente" per il "Settore Fauna Selvatica"	Responsabilità connesse al ruolo dirigenziale su attività istituzionali presso la sede centrale di Sanluri e nel territorio distrettuale a supporto della Direzione della Struttura e dell'equipe.	070 9359500	gcollu@aslsanluri.it
Dr. Concas Andrea	Dirigente veterinario "Coordinatore" Responsabile dell'Area di Specializzazione "Dati Patrimonio Zootecnico, Tracciabilità, Qualifiche Sanitarie e Statistiche" – BDN. Componente della "Unità Interna di Audit".	Responsabile del procedimento nonché dell'adozione del provvedimento finale presso il territorio del Comune di Arbus.	070 97611650	anconcas@aslsanluri.it
Dr.ssa Fideli Loredana	Dirigente veterinario "Referente" per il "Settore Encefalopatie Spongiformi Trasmissibili.	Responsabile del procedimento nonché dell'adozione del provvedimento finale presso il territorio dei Comuni di Sanluri, Villanovaforru, Furtei, Pauli Arbarei, Ussaramanna e Turri.	070 9359500	lfideli@aslsanluri.it
Dr. Floris M. Giampiero	Dirigente veterinario "Referente" per il "Settore Bovini".	Responsabile del procedimento nonché dell'adozione del provvedimento finale presso il territorio del Comune di Guspini secondo una ripartizione delle aziende zootecniche come risultante agli atti d'ufficio.	070 97611650	marfloris@aslsanluri.it

**ALLEGATO C - RUOLI E RESPONSABILITA' DEL PERSONALE**

<b>RUOLI E RESPONSABILITA' DEL PERSONALE</b>				
<b>PERSONALE</b>	<b>RUOLO</b>	<b>RESPONSABILITA'</b>	<b>TELEFONO UFFICIO</b>	<b>E-MAIL</b>
Dr. Frau Bruno	Dirigente veterinario "Referente" per il "Settore Apistico".	Responsabile del procedimento nonché dell'adozione del provvedimento finale presso il territorio dei Comuni di Segariu, Villamar, Villanovafranca e Barumini.	070 9359500	bfrau@asisanluri.it
Dr.ssa Gianorso Silvia	Dirigente veterinario "Referente" per il "Settore Avicolo e Cunicolo".	Responsabile del procedimento nonché dell'adozione del provvedimento finale presso il territorio del Comune di Villacidro.	070 93441781	sgianorso@asisanluri.it
Dr. Gioi Francesco	Dirigente veterinario "Referente" per il "Settore Suini"; Responsabile della "Unità Interna di Audit".	Responsabile del procedimento nonché dell'adozione del provvedimento finale presso il territorio del Comune di Gonnosfanadiga.	070 93441781	fgioi@asisanluri.it
Dr. Malica Augusto	Dirigente veterinario "Referente" per il "Settore Equini".	Responsabile del procedimento nonché dell'adozione del provvedimento finale presso il territorio dei Comuni di Collinas, San Gavino Monreale e Sardara.	070 9375576	amalica@asisanluri.i
Dr. Matzeu Fausto	Dirigente veterinario "Responsabile" dell'Area Tematica Dipartimentale "Coordinamento Emergenze epidemiche e non epidemiche veterinarie"; "Referente" del Servizio per il sottoprocesso delle Emergenze Veterinarie	Responsabile del procedimento nonché dell'adozione del provvedimento finale presso il territorio dei Comuni di Samassi, Serramanna, Serrenti, Lunamatrona e Siddi.	070 9359500	fmatzeu@asisanluri.it



## ALLEGATO C - RUOLI E RESPONSABILITA' DEL PERSONALE

RUOLI E RESPONSABILITA' DEL PERSONALE				
PERSONALE	RUOLO	RESPONSABILITA'	TELEFONO UFFICIO	E-MAIL
Dr. Mura Angelo	Dirigente veterinario in "Comando" presso la RAS, per un impegno mensile di 48 ore; Incarico di collaborazione con la direzione del Dipartimento di Prevenzione per almeno 26 ore settimanali; Incarico professionale "Epidemiologia Veterinaria e supporto alla programmazione Dipartimentale"; "Referente" aziendale per la formazione nell'ambito del "Dipartimento di Prevenzione.	Responsabile del procedimento nonché dell'adozione del provvedimento finale sulla programmazione e rendicontazione del protocollo operativo riguardante il "Piano di attività del sistema di sorveglianza per il virus della febbre catarrale degli ovini".	070 9359553	anmura@aslsanluri.it
Dr. Pani Andrea	Dirigente veterinario "Referente" per il "Settore Procedure Documentate e istruzioni operative"; "Referente" per l'attuazione del processo di autovalutazione Accordo Stato Regioni del 07/02/2013; "Referente" dei sistemi informativi "SISaR – Vet", TRACES, SINTESIS. "Referente" "Flusso dati" verso la RAS; Componente della "Unità Interna di Audit".	Responsabilità connesse al ruolo dirigenziale su attività istituzionali presso la sede centrale di Sanluri a supporto della Direzione della Struttura e dell'equipe.	070 9359590	apani@aslsanluri.it
Dr.ssa Pintori Ariana	Dirigente veterinario "Referente" per il "Settore Ovino e Caprino".	Responsabile del procedimento nonché dell'adozione del provvedimento finale presso il territorio dei Comuni di Tuili, Setzu, Genuri, Las Plassas e Gesturi.	070 9359500	apintori@aslsanluri.it

## ALLEGATO C - RUOLI E RESPONSABILITA' DEL PERSONALE

RUOLI E RESPONSABILITA' DEL PERSONALE				
PERSONALE	RUOLO	RESPONSABILITA'	TELEFONO UFFICIO	E-MAIL
Dr. Sanna Francesco	Dirigente veterinario "Dirigente Sostituto" del Direttore del Servizio; "Coordinatore" Responsabile dell' Area Tematica del Servizio "Piani di Eradicazione Malattie Infettive e Diffusive degli Animali".	Responsabile del procedimento nonché dell'adozione del provvedimento finale presso il territorio del Comune di Pabillonis e del Comune di Guspini secondo una ripartizione delle aziende zootecniche come risultante agli atti d'ufficio.	070 97611650	frsanna@aslsanluri.it
Dr.ssa Muscas Rita	Veterinario della "Specialistica veterinaria ambulatoriale convenzionata".	Controlli ufficiali specifici per conto della ASL, ordinariamente presso il distretto di Guspini.	070 97611650	rmuscas@aslsanluri.it
Dr. Lotta Giovanni	Veterinario della "Specialistica veterinaria ambulatoriale convenzionata".	Controlli ufficiali specifici per conto della ASL, ordinariamente presso il distretto di Sanluri	070 97611650	gilotta@aslsanluri.it
Dr. Cozzolino Claudio	Veterinario della "Specialistica veterinaria ambulatoriale convenzionata".	Controlli ufficiali specifici per conto della ASL, ordinariamente presso il distretto di Guspini.	070 9359500	ccozzolino@aslsanluri.it
Sig. Picci Mariano	Tecnico della Prevenzione Sanità Pubblica Veterinaria e Sicurezza Alimentare; Referente del gruppo di lavoro dell' "Ufficio Anagrafe Zootecnica Aziendale - Sistema Informativo Veterinario" (Determinazione dirigenziale n. 75 del 14/01/2011).	Attività di prevenzione, verifica e controllo in particolare nei settori dell'Anagrafe Zootecnica e del Sistema Informativo Veterinario - distretto Sanluri.	070 9359492 070 9359500	mpicci@aslsanluri.it
Dr. Pisanu Sergio	Coordinatore Tecnici della Prevenzione Servizi di Sanità Pubblica Veterinaria.	Organizzazione e coordinamento dei Tecnici della Prevenzione .	070 9359507	spisanu@aslsanluri.it



## ALLEGATO C - RUOLI E RESPONSABILITA' DEL PERSONALE

RUOLI E RESPONSABILITA' DEL PERSONALE				
PERSONALE	RUOLO	RESPONSABILITA'	TELEFONO UFFICIO	E-MAIL
Dr. Piras Luigi	Tecnico della Prevenzione Sanità Pubblica Veterinaria e Sicurezza Alimentare.	Attività di prevenzione, verifica e controllo presso operatori del settore alimentare - distretto Sanluri.	070 9359497	lupiras@aslsanluri.it
Sig. Cuccu Ettore	Tecnico della Prevenzione Sanità Pubblica Veterinaria e Sicurezza Alimentare.	Attività di prevenzione, verifica e controllo presso operatori del settore alimentare - distretto Guspini.	070 97611674	ecuccu@aslsanluri.it
Sig. Floris Marco	Tecnico della Prevenzione Sanità Pubblica Veterinaria e Sicurezza Alimentare.	Attività di prevenzione, verifica e controllo presso operatori del settore alimentare - distretto Guspini.	070 97611674	mfloris@aslsanluri.it
Sig. Garau Alessandro	Tecnico della Prevenzione Sanità Pubblica Veterinaria e Sicurezza Alimentare.	Attività di prevenzione, verifica e controllo presso operatori del settore alimentare - distretto Guspini.	070 97611674	agarau@aslsanluri.it
Sig. Murtas Paolo	Operatore tecnico. Componente "Ufficio Anagrafe Zootecnica Aziendale - Sistema Informativo Veterinario".	Interventi manuali e tecnici correlati alla sanità pubblica veterinaria - distretto Guspini.	070 97611650	pmurtas@aslsanluri.it
Sig. Porta Giuseppe	Operatore tecnico. Componente "Ufficio Anagrafe Zootecnica Aziendale - Sistema Informativo Veterinario".	Interventi manuali e tecnici correlati alla sanità pubblica veterinaria - distretto Guspini.	070 97611650	gporta@aslsanluri.it
Sig.ra Garau Valeria	Collaboratore amministrativo. Componente "Ufficio Anagrafe Zootecnica Aziendale - Sistema Informativo Veterinario".	Attività e processi di natura amministrativa interrelati con la sanità pubblica veterinaria - distretto Guspini.	070 97611650	vgarau@aslsanluri.it
Sig.ra Lo Iacono Vita	Assistente amministrativo. Componente "Ufficio Anagrafe Zootecnica Aziendale - Sistema Informativo Veterinario".	Attività e processi di natura amministrativa interrelati con la sanità pubblica veterinaria - distretto Sanluri.	070 9359500	vloiacono@aslsanluri.it





## ALLEGATO C - RUOLI E RESPONSABILITA' DEL PERSONALE

RUOLI E RESPONSABILITA' DEL PERSONALE				
PERSONALE	RUOLO	RESPONSABILITA'	TELEFONO UFFICIO	E-MAIL
Sig. Fabrizio Porcu	Collaboratore amministrativo. Componente "Ufficio Anagrafe Zootecnica Aziendale - Sistema Informativo Veterinario".	Attività e processi di natura amministrativa interrelati con L'Ufficio Anagrafe Zootecnica Aziendale/Sistema Informativo Veterinario - distretto Sanluri.	070 9359492 070 9359500	fporcu@asisanluri.it
Sig. Aresu Arnaldo	Coadiutore amministrativo. Componente "Ufficio Anagrafe Zootecnica Aziendale - Sistema Informativo Veterinario".	Attività e processi di natura amministrativa interrelati con la sanità pubblica veterinaria - distretto Sanluri.	070 9359500	aaresu@asisanluri.it
Sig.ra Nieddu Mirella	Assistente amministrativo a tempo determinato (rapporto ASL 6 con cooperativa sociale)	Attività e processi di natura amministrativa interrelati con la sanità pubblica veterinaria - distretto Sanluri.	070 9359500	mnieddu@asisanluri.it

## ALLEGATO D - COMPETENZE DEI DIVERSI PROFILI PROFESSIONALI AFFERENTI AL SERVIZIO

Competenze del profilo professionale "Direttore della Struttura complessa" di Sanità Animale	
<b>Istruzione</b>	<ul style="list-style-type: none"><li>▪ Laurea in Medicina veterinaria</li><li>▪ Iscrizione all'Albo Professionale</li></ul>
<b>Formazione</b>	<ul style="list-style-type: none"><li>▪ Attestato di formazione manageriale ai sensi del DPR 484/1997.</li><li>▪ Regolare acquisizione annuale dei crediti formativi ECM attraverso la partecipazione a corsi e convegni concernenti le diverse tematiche di sanità pubblica veterinaria, sicurezza alimentare, salute e benessere degli animali (attività regolari di formazione continua).</li></ul>
<b>Esperienza</b>	<ul style="list-style-type: none"><li>▪ Anzianità di servizio di sette anni, di cui cinque nella disciplina o disciplina equipollente, e specializzazione nella disciplina o in una disciplina equipollente ovvero anzianità di servizio di dieci anni nella disciplina.</li></ul>
<b>Abilità principali</b>	<ul style="list-style-type: none"><li>▪ Conoscenza e applicazione delle normative nazionali e comunitarie in materia di sanità pubblica veterinaria, sicurezza alimentare, salute e benessere degli animali.</li><li>▪ Capacità organizzative, gestionali e di direzione.</li><li>▪ Capacità comunicative.</li><li>▪ Saper praticare la cooperazione interdisciplinare e capacità di assicurare il coordinamento e la cooperazione efficaci ed efficienti tra diverse unità competenti a effettuare i controlli ufficiali.</li><li>▪ Saper cooperare con le altre macroaree aziendali, in particolare con le macroaree "Tecnica, amministrativa, logistica e di supporto" e "Direzione generale".</li><li>▪ Saper condurre un'appropriata visita clinica negli animali al fine di poter diagnosticare, prevenire e controllare le malattie infettive e diffuse in particolare se soggette a denuncia obbligatoria.</li><li>▪ Saper svolgere i controlli ufficiali con efficacia e appropriatezza e saper assicurare l'imparzialità, la qualità e la coerenza dei controlli ufficiali a tutti i livelli.</li><li>▪ Saper utilizzare le tecnologie dell'informazione e della comunicazione nel settore della sanità pubblica veterinaria, comprese le apparecchiature e le applicazioni informatiche più diffuse.</li></ul>

**ALLEGATO D - COMPETENZE DEI DIVERSI PROFILI PROFESSIONALI AFFERENTI AL SERVIZIO**

<b>Competenze del profilo professionale “Dirigente veterinario” Sanità Animale</b>	
<b>Istruzione</b>	<ul style="list-style-type: none"> <li>▪ Laurea in Medicina veterinaria.</li> <li>▪ Specializzazione nella disciplina di Sanità Animale o in una disciplina equipollente o in disciplina affine (per i neoassunti).</li> <li>▪ Iscrizione all'Albo Professionale.</li> </ul>
<b>Formazione</b>	<ul style="list-style-type: none"> <li>▪ Regolare acquisizione annuale dei crediti formativi ECM attraverso la partecipazione a corsi e convegni concernenti le diverse tematiche di sanità pubblica veterinaria, sicurezza alimentare, salute e benessere degli animali (attività regolari di formazione continua).</li> </ul>
<b>Esperienza</b>	<ul style="list-style-type: none"> <li>▪ Periodo di prova e formazione pratica di 6 mesi, con affiancamento da parte di Dirigenti veterinari a tempo indeterminato. Decorso favorevolmente il periodo di prova, ai Dirigenti, all'atto della prima assunzione sono conferibili solo incarichi di natura professionale, con precisi ambiti di autonomia da esercitare nel rispetto degli indirizzi del responsabile della Struttura e con funzioni di collaborazione e corresponsabilità nella gestione delle attività. Detti ambiti sono progressivamente ampliati attraverso i momenti di valutazione e verifica.</li> <li>▪ Ai Dirigenti, dopo cinque anni di attività, sono conferibili gli incarichi di direzione di Struttura semplice ove presente o incarichi di natura professionale anche di alta specializzazione, di consulenza, di studio e ricerca, ispettivi, di verifica e di controllo.</li> <li>▪ Il ruolo di “Referente” aziendale di una particolare branca o settore della Sanità Animale può essere conferito a seguito di un'esperienza almeno biennale nella disciplina di Sanità Animale.</li> </ul>
<b>Abilità principali</b>	<ul style="list-style-type: none"> <li>▪ Conoscenza e applicazione delle normative nazionali e comunitarie in materia di sanità pubblica veterinaria, sicurezza alimentare, salute e benessere degli animali.</li> <li>▪ Saper condurre un'appropriata visita clinica negli animali al fine di poter diagnosticare, prevenire e controllare le malattie infettive e diffuse in particolare se soggette a denuncia obbligatoria.</li> <li>▪ Saper svolgere i controlli ufficiali con efficacia e appropriatezza e saper assicurare l'imparzialità, la qualità e la coerenza dei controlli ufficiali a tutti i livelli.</li> <li>▪ Per i “Referenti”, specifico know how nel settore di riferimento; saper promuovere, consolidare e diffondere la specifica crescita professionale dell'equipe di Sanità Animale e degli Operatori del Settore Alimentare (OSA).</li> <li>▪ Saper praticare la cooperazione interdisciplinare, la cooperazione con altre unità competenti a effettuare i controlli ufficiali, la cooperazione con le altre macroaree aziendali, in particolare con la macroarea “Tecnica, amministrativa, logistica e di supporto”.</li> <li>▪ Capacità comunicative.</li> <li>▪ Saper utilizzare le tecnologie dell'informazione e della comunicazione nel settore della sanità pubblica veterinaria, comprese le apparecchiature e le applicazioni informatiche più diffuse.</li> </ul>

**ALLEGATO D - COMPETENZE DEI DIVERSI PROFILI PROFESSIONALI AFFERENTI AL SERVIZIO**

<b>Competenze del profilo professionale “Veterinario specialista ambulatoriale convenzionato”</b> (Accordo Collettivo Nazionale ai sensi dell’art. 8 del D.lgs 502/92 e successive modifiche e integrazioni)	
<b>Istruzione</b>	<ul style="list-style-type: none"> <li>▪ Laurea in Medicina veterinaria.</li> <li>▪ Specializzazione nella disciplina di Sanità Animale o in altra disciplina elencata nell’allegato all’ACN firmato il 30.07.2015.</li> <li>▪ Iscrizione all’Albo Professionale.</li> </ul>
<b>Formazione</b>	<ul style="list-style-type: none"> <li>▪ Formazione professionale continua sulle diverse tematiche di sanità pubblica veterinaria, sicurezza alimentare, salute e benessere degli animali al fine di soddisfare il proprio debito annuale di crediti formativi.</li> </ul>
<b>Esperienza</b>	<ul style="list-style-type: none"> <li>▪ Affiancamento da parte di Dirigenti veterinari a tempo indeterminato per un congruo periodo di tempo in funzione delle attività che specificamente vengono richieste ai Medici Veterinari convenzionati (controlli ufficiali specifici negli allevamenti per conto della ASL).</li> <li>▪ Decorso favorevolmente il periodo di affiancamento, ai Veterinari sono assegnate specifiche linee di attività con ambiti di autonomia progressivamente ampliati.</li> <li>▪ Il ruolo di “Referente” aziendale di una particolare branca o settore della Sanità Animale può essere conferito a seguito di un’esperienza almeno biennale nella disciplina di Sanità Animale.</li> </ul>
<b>Abilità principali</b>	<ul style="list-style-type: none"> <li>▪ Conoscenza e applicazione delle normative nazionali e comunitarie in materia di sanità pubblica veterinaria, sicurezza alimentare, salute e benessere degli animali.</li> <li>▪ Saper condurre un’appropriata visita clinica negli animali al fine di poter diagnosticare, prevenire e controllare le malattie infettive e diffuse in particolare se soggette a denuncia obbligatoria.</li> <li>▪ Saper svolgere i controlli ufficiali con efficacia e appropriatezza e saper assicurare l’imparzialità, la qualità e la coerenza dei controlli ufficiali a tutti i livelli.</li> <li>▪ Per i “Referenti”, specifico know how nel settore di riferimento; saper promuovere, consolidare e diffondere la specifica crescita professionale dell’equipe di Sanità Animale e degli Operatori del Settore Alimentare (OSA).</li> <li>▪ Saper praticare la cooperazione interdisciplinare, la cooperazione con altre unità competenti a effettuare i controlli ufficiali, la cooperazione con le altre macroaree aziendali, in particolare con la macroarea “Tecnica, amministrativa, logistica e di supporto”.</li> <li>▪ Capacità comunicative.</li> <li>▪ Saper utilizzare le tecnologie dell’informazione e della comunicazione nel settore della sanità pubblica veterinaria, comprese le apparecchiature e le applicazioni informatiche più diffuse.</li> </ul>

**ALLEGATO D - COMPETENZE DEI DIVERSI PROFILI PROFESSIONALI AFFERENTI AL SERVIZIO**

<b>Competenze del profilo professionale “Coordinatore dei Tecnici della Prevenzione” dei Servizi veterinari</b>	
<b>Istruzione</b>	<ul style="list-style-type: none"> <li>▪ Laurea in Tecniche della Prevenzione negli Ambienti e nei Luoghi di Lavoro ovvero diplomi e attestati conseguiti in base al precedente ordinamento riconosciuti equipollenti al diploma universitario (D.M. 58/1997 e D.M. 27/07/2000).</li> </ul>
<b>Formazione</b>	<ul style="list-style-type: none"> <li>▪ Possesso del master di primo livello in management o per le funzioni di coordinamento nell'area di appartenenza ai sensi della Legge n°43/2006.</li> <li>▪ Regolare acquisizione annuale dei crediti formativi ECM attraverso la partecipazione a corsi e convegni concernenti le diverse tematiche di sanità pubblica veterinaria, sicurezza alimentare, salute e benessere degli animali (attività regolari di formazione continua).</li> </ul>
<b>Esperienza</b>	<ul style="list-style-type: none"> <li>▪ Esperienza almeno triennale nel profilo di appartenenza.</li> <li>▪ Svolge il ruolo di tutor per laureandi in tecnico della prevenzione, direttamente o mediante affidamento dei tirocinanti ai collaboratori.</li> <li>▪ Partecipa ad attività di studio, didattica e consulenza professionale nei servizi sanitari e nei luoghi dove è richiesta la sua competenza professionale; contribuisce alla formazione del personale e collabora direttamente all'aggiornamento relativo al proprio profilo e alla ricerca.</li> <li>▪ Opera nei servizi con compiti ispettivi e di vigilanza ed è, nei limiti delle proprie attribuzioni, ufficiale di polizia giudiziaria; svolge attività istruttoria, finalizzata al rilascio di autorizzazioni o di nulla osta tecnico sanitari per attività soggette a controllo.</li> <li>▪ Vigila e controlla l'igiene e sanità veterinaria, nell'ambito delle proprie competenze, e valuta la necessità di procedere a successive indagini.</li> <li>▪ Istruisce, determina, contesta e notifica le irregolarità rilevate e formula pareri nell'ambito delle proprie competenze.</li> </ul>
<b>Abilità principali</b>	<ul style="list-style-type: none"> <li>▪ Conoscenza e applicazione delle normative nazionali e comunitarie in materia di sanità pubblica veterinaria, sicurezza alimentare, salute e benessere degli animali.</li> <li>▪ Capacità organizzative, gestionali e di coordinamento.</li> <li>▪ Capacità comunicative.</li> <li>▪ Svolge con autonomia tecnico professionale le proprie attività e collabora con altre figure professionali all'attività di programmazione e di organizzazione del lavoro della struttura in cui opera. È responsabile dell'organizzazione della pianificazione, dell'esecuzione e della qualità degli atti svolti nell'esercizio della propria attività professionale.</li> <li>▪ Saper praticare la cooperazione interdisciplinare, la cooperazione con altre unità competenti a effettuare i controlli ufficiali, la cooperazione con le altre macroaree aziendali, in particolare con la macroarea “Tecnica, amministrativa, logistica e di supporto”.</li> <li>▪ Saper svolgere i controlli ufficiali con efficacia e appropriatezza e saper assicurare l'imparzialità, la qualità e la coerenza dei controlli ufficiali a tutti i livelli.</li> <li>▪ Saper gestire le contestazioni delle violazioni amministrative nonché le informative e le notizie di reato.</li> <li>▪ Saper utilizzare le tecnologie dell'informazione e della comunicazione nel settore della sanità pubblica veterinaria.</li> </ul>

**ALLEGATO D - COMPETENZE DEI DIVERSI PROFILI PROFESSIONALI AFFERENTI AL SERVIZIO**

<b>Competenze del profilo professionale "Tecnico della Prevenzione"</b>	
<b>Istruzione</b>	<ul style="list-style-type: none"> <li>▪ Laurea in Tecniche della Prevenzione negli Ambienti e nei Luoghi di Lavoro ovvero diplomi e attestati conseguiti in base al precedente ordinamento riconosciuti equipollenti al diploma universitario (D.M. 58/1997 e D.M. 27/07/2000).</li> </ul>
<b>Formazione</b>	<ul style="list-style-type: none"> <li>▪ Regolare acquisizione annuale dei crediti formativi ECM attraverso la partecipazione a corsi e convegni concernenti le diverse tematiche di sanità pubblica veterinaria, sicurezza alimentare, salute e benessere degli animali (attività regolari di formazione continua).</li> </ul>
<b>Esperienza</b>	<ul style="list-style-type: none"> <li>▪ In fase di prima assunzione svolgimento di compiti istituzionali, con precisi ambiti di autonomia, in regime di collaborazione con un collega esperto al quale competono funzioni di corresponsabilità nella gestione delle attività. Detto affiancamento si prolungherà per un congruo periodo di tempo (mediamente 6 mesi) in funzione della specifica attività che si intende affidare e della performance rilevata.</li> <li>▪ Il TDP partecipa ad attività di studio, didattica e consulenza professionale nei servizi sanitari e nei luoghi dove è richiesta la sua competenza professionale; contribuisce alla formazione del personale e collabora direttamente all'aggiornamento relativo al proprio profilo e alla ricerca.</li> <li>▪ Opera nei servizi con compiti ispettivi e di vigilanza ed è, nei limiti delle proprie attribuzioni, ufficiale di polizia giudiziaria, svolge attività istruttoria, finalizzata al rilascio di autorizzazioni o di nulla osta tecnico sanitari per attività soggette a controllo.</li> <li>▪ Vigila e controlla l'igiene e sanità veterinaria, nell'ambito delle proprie competenze, e valuta la necessità di procedere a successive indagini.</li> <li>▪ Istruisce, determina, contesta e notifica le irregolarità rilevate e formula pareri nell'ambito delle proprie competenze.</li> </ul>
<b>Abilità principali</b>	<ul style="list-style-type: none"> <li>▪ Conoscenza e applicazione delle normative nazionali e comunitarie in materia di sanità pubblica veterinaria, sicurezza alimentare, salute e benessere degli animali.</li> <li>▪ Saper utilizzare le tecnologie dell'informazione e della comunicazione nel settore della sanità pubblica veterinaria.</li> <li>▪ Saper svolgere i controlli ufficiali con efficacia e appropriatezza e saper assicurare l'imparzialità, la qualità e la coerenza dei controlli ufficiali a tutti i livelli.</li> <li>▪ Saper gestire le contestazioni delle violazioni amministrative nonché le informative e le notizie di reato.</li> <li>▪ Saper praticare la cooperazione interdisciplinare, la cooperazione con altre unità competenti a effettuare i controlli ufficiali, la cooperazione con le altre macroaree aziendali.</li> <li>▪ Capacità comunicative.</li> </ul>

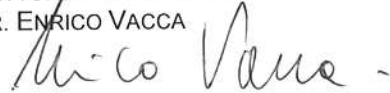
**ALLEGATO D - COMPETENZE DEI DIVERSI PROFILI PROFESSIONALI AFFERENTI AL SERVIZIO**

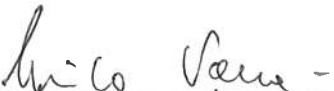
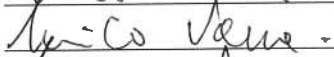

<b>Competenze del profilo professionale Amministrativo</b>	
<b>Istruzione</b>	Diploma di scuola secondaria di secondo grado
<b>Formazione</b>	<ul style="list-style-type: none"> <li>▪ Partecipazione a corsi e convegni concernenti le diverse tematiche amministrative correlate alla sanità pubblica veterinaria, sicurezza alimentare, salute e benessere degli animali (attività regolari di formazione continua).</li> </ul>
<b>Esperienza</b>	<ul style="list-style-type: none"> <li>▪ In fase di prima assunzione svolgimento di compiti istituzionali, con precisi ambiti di autonomia, in regime di collaborazione con un collega esperto al quale competono funzioni di corresponsabilità nella gestione delle attività. Detto affiancamento si prolungherà per un congruo periodo di tempo (mediamente 6 mesi) in funzione della specifica attività che si intende affidare e della performance rilevata.</li> </ul>
<b>Abilità principali</b>	<ul style="list-style-type: none"> <li>▪ Conoscenza e applicazione delle normative in materia di diritto amministrativo correlato alle attività di sanità pubblica veterinaria, sicurezza alimentare, salute e benessere degli animali.</li> <li>▪ Saper utilizzare le tecnologie dell'informazione e della comunicazione nel settore della sanità pubblica veterinaria, comprese le apparecchiature e le applicazioni informatiche più diffuse.</li> <li>▪ Saper praticare la cooperazione interdisciplinare, la cooperazione con altre unità competenti a effettuare i controlli ufficiali, la cooperazione con le altre macroaree aziendali, in particolare con la macroarea "Tecnica, amministrativa, logistica e di supporto".</li> <li>▪ Saper gestire il protocollo, gli archivi, le attività istruttorie per atti amministrativi, i flussi informativi, la contabilità dei diritti sanitari.</li> <li>▪ Capacità comunicative.</li> </ul>

<b>Competenze del profilo professionale "Operatore tecnico"</b>	
<b>Istruzione</b>	<ul style="list-style-type: none"> <li>▪ Diploma di scuola secondaria di primo grado</li> </ul>
<b>Formazione</b>	<ul style="list-style-type: none"> <li>▪ Attività regolari di formazione continua organizzate dalla ASL</li> </ul>
<b>Esperienza</b>	<ul style="list-style-type: none"> <li>▪ In fase di prima assunzione svolgimento di compiti istituzionali, con precisi ambiti di autonomia, in regime di collaborazione con un collega esperto al quale competono funzioni di corresponsabilità nella gestione delle attività. Detto affiancamento si prolungherà per un congruo periodo di tempo (mediamente 6 mesi) in funzione della specifica attività che si intende affidare e della performance rilevata.</li> </ul>
<b>Abilità principali</b>	<ul style="list-style-type: none"> <li>▪ Capacità di coadiuvare e supportare i Veterinari, i Tecnici della Prevenzione e il Personale amministrativo nella operatività quotidiana (interventi manuali e tecnici correlati alla sanità pubblica veterinaria, attività di anagrafe zootecnica, supporto per i piani di profilassi e controllo sanitario e per le attività istruttorie, contabili, di protocollazione, di registrazione e archiviazione, attività di "front office").</li> <li>▪ Saper utilizzare le tecnologie dell'informazione e della comunicazione nel settore della sanità pubblica veterinaria, comprese le apparecchiature e le applicazioni informatiche più diffuse.</li> <li>▪ Capacità comunicative.</li> </ul>

Le schede di identificazione delle non conformità sono a disposizione del Personale nella cartella web condivisa "Sanità Animale Condivisa".

IL DIRETTORE DEL SERVIZIO  
DR. ENRICO VACCA



Responsabile Struttura Proponente nel rispetto al budget di spesa annua assegnata		Servizio Bilancio
Nome Struttura: Servizio Sanità Animale		Il Responsabile del Procedimento in ordine alla corretta imputazione contabile
Responsabile: Dr. Enrico Vacca		
Resp. Procedimento: Dr. Enrico Vacca		
Estensore: Enrico Vacca		



## CERTIFICATO DI PUBBLICAZIONE

Si attesta che la presente determinazione è stata pubblicata all'albo dell'Azienda Unità Sanitaria Locale n. 6 dal 02 Febbraio 2016 e che resterà in pubblicazione per 15 gg. consecutivi e che la stessa è stata posta a disposizione per la consultazione.

---

Trasmessa al Collegio Sindacale il 02 Febbraio 2016 con prot. n. 570



La Segreteria Generale

A handwritten signature in blue ink, written over a horizontal line.